



愛媛大学概要

Outline of Ehime University

2021



愛媛大学概要

Outline of Ehime University

2021

Contents

- 1 愛媛大学憲章
- 2 愛媛大学VISION
- 4 学部・大学院等
- 6 沿革
- 8 組織図等
- 10 役員等一覧・教職員数
- 13 志願者数及び入学者数
- 14 教育課程と学生数等
- 16 卒業生・
修了者の進路状況
- 17 学位授与者
- 18 寄附講座・
寄附研究部門設置状況
- 19 大学の財政
- 20 国際交流
- 22 連携・交流
- 23 図書館
- 24 医学部附属病院
- 26 センター・施設等
- 33 体育施設・
福利厚生施設等
- 34 土地・建物・所在地・
電話番号
- 35 施設位置図
- 36 施設配置・学年暦

学長メッセージ

愛媛大学は、第3期中期目標期間（平成28年度から令和3年度）において、「輝く個性で地域を動かし世界とつながる大学」を創造することを理念とし、「地域を牽引し、グローバルな視野で社会に貢献する教育・研究・社会活動を展開する」というビジョンを掲げ、さまざまな活動を展開してまいりました。組織的には、それぞれの学術領域の教育研究を担う7の学部と、地域にある大学としての機能を担う4の機構（教育・学生支援、先端研究・学術推進、社会連携推進、国際連携推進）とによって、地方大学の役割を果たしてきました。

現在、人口減少や少子高齢化、地球環境問題の深刻化という中長期的課題に加えて、2011年の東日本大震災以降頻発する自然災害、そして、現下の新型コロナウイルスによる感染症拡大など、本質的かつ深刻な問題が私たちの前に立ちはだかつており、新たな価値観の創造も含めて、社会システムの再構築が求められています。少し大袈裟に言えば、人類の生存のためには、Sustainableな（持続可能な）社会と、Resilientな（復元力のある）地域社会を、早急に構築する必要があります。私たちは、SDGs、Society 5.0、DX（デジタルトランスフォーメーション）などの新たな考え方や技術も利用して、これらの課題に取り組んでいく必要があります。

愛媛大学は、地域に立脚する国立大学として、有為な若年人材の輩出と学術の振興という大学としての基本機能に加え、地域産業のイノベーションへの参画、社会人リカレント教育、地方への移住やリモートワークの普及など働き方の多様化への係わり、保有する知的財産の活用と産学官金民連携による新産業の創出、地域文化の再評価と発信など、さまざまな取組みによって地域創生に貢献し、「地域における知の拠点」としての機能を果たしてまいります。

教育面においては、「学生は、今後60年間を生き続けなければならない」ことを再確認し、そのために、学生には、新たな社会システムに柔軟に対応し、自分の生き方や働き方を自身で設計・実行できる「自立した個人として生きていく能力」「さまざまな災害から自らを守る力」「科学的知識と論理的思考によって近未来を想像できる力」「他の人にビジョンを語る力」を身に付けて欲しいと考えています。

私の考える基本方針は、組織のDiversity（多様性）化によって、「地域における知の拠点」としての多機能化を進め、Sustainableな社会、Resilientな地域社会の構築に貢献することです。これからも、愛媛大学をご支援いただきますよう心よりお願い申し上げます。



愛媛大学長

仁科 弘重

NISHINA Hiroshige

1954年生まれ

学 位：農学博士

職 歴：1998年 4月 愛媛大学農学部教授

2011年 4月 愛媛大学農学部長
(2015年3月まで)

2012年 4月 愛媛大学植物工場研究センター長
(2020年3月まで)

2015年 4月 愛媛大学理事・副学長
(2021年3月まで)

2017年10月 日本学術会議会員

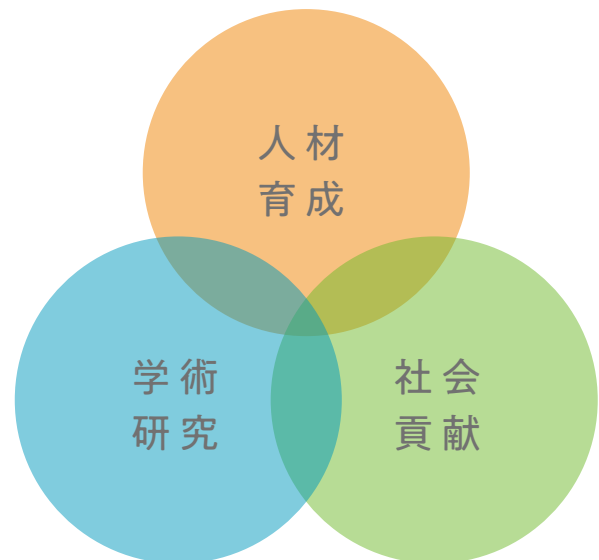
2021年 4月 愛媛大学長

専門分野：農業環境工学、植物工場



「学生中心の大学」「地域とともに輝く大学」
「世界とつながる大学」を目指して

愛媛大学は、自ら学び、考え、実践する能力と次代を担う誇りをもつ人間性豊かな人材を社会に輩出することを最大の使命とする。とりわけ、国際化の加速する時代において地域に立脚する大学として、地域の発展を牽引する人材、グローバルな視野で社会に貢献する人材の養成が主要な責務であると自覚する。愛媛大学は、相互に尊重し啓発しあう人間関係を基調として、「学生中心の大学」「地域とともに輝く大学」「世界とつながる大学」を創造することを基本理念とする。



教育

1. 愛媛大学は、正課教育、準正課教育、正課外活動を通して、知識や技能を適切に運用する能力、論理的に思考し判断する能力、多様な人とコミュニケーションする能力、自立した個人として生きていく能力、組織や社会の一員として生きていく能力を育成する。
2. 大学院においては、人間・社会・自然への深い洞察に基づく総合的判断力と専門分野の高度な学識・技能を育成する。
3. 愛媛大学は、国内外から多様な学生を受け入れるとともに、世界に通用する人材育成のための教育環境を提供する。
4. 愛媛大学は、入学から卒業・修了まで安心して充実した大学生活を送ることができるよう学生を支援し、主体的な学びを保証する。

研究

5. 愛媛大学は、基礎科学の推進と応用科学の展開を図り、知の継承・創造・統合に向けた学術研究を実践する。
6. 愛媛大学は、学生と教員がともに学ぶ喜び・発見する喜びを分かち合い、研究と人材育成を一体的に推進する知の共同体を構築する。
7. 愛媛大学は、先見性や独創性のある研究グループを拠点化して支援し、地域課題から世界最先端課題にわたる多様な研究を推進する。

社会貢献

8. 愛媛大学は、産業、文化、医療等の幅広い分野において最高水準の知識と技術を地域社会・国際社会に提供し、社会の持続可能な発展に貢献する。
9. 愛媛大学は、地域と連携した教育・研究を通じて有為な人材を輩出するとともに、社会の諸課題の解決に向けて人々とともに考え、行動する。

大学運営

10. 愛媛大学は、構成員相互の尊重を基盤とした知的な交流を学内のあらゆる場において保証する。
11. 愛媛大学は、教職員の自発的・主体的活動を尊重し、教職協働による円滑な大学運営を行う。
12. 愛媛大学は、大学の特性と現状の批判的分析とに基づいて明確な目標・計画を定め、機動的で戦略的な大学経営を行う。

愛媛大学は「**輝く個性で 地域を動かし世界とつながる大学**」を創造することを理念に、地域を牽引し、グローバルな視野で社会に貢献する教育・研究・社会活動を展開する。



VISIONを達成するための特徴的な取組

地域に密着した中核機能の強化 ～愛媛大学地域協働センター中予を設置～

愛媛大学では、戦略2「地域産業イノベーションを創出する機能の強化」の一環として、「地域に密着した中核機能」を発揮することを目的として、県内各地に「地域密着型研究センター」を展開しています。

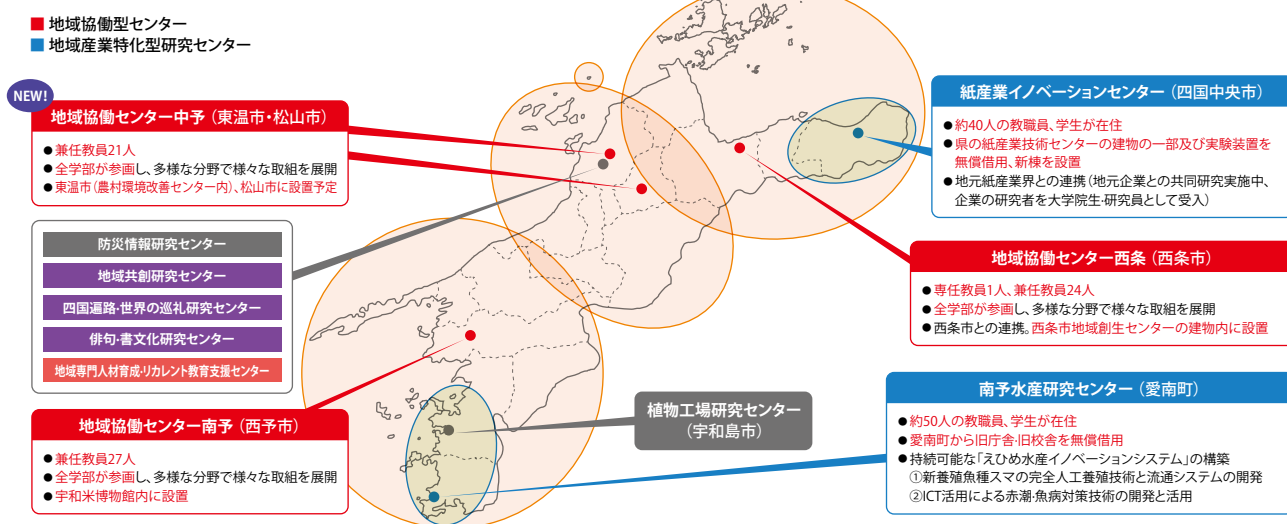
「地域密着型研究センター」は、「地域産業特化型研究センター」と「地域協働型センター」に分類されます。「南予水産研究センター（愛南町）」や「紙産業イノベーションセンター（四国中央市）」など地域に特化した産業を対象に研究（技術開発）、教育（人材育成）を実施している「地域産業特化型研究センター」に対して、連携協力協定を締結した愛媛県内全20市町が抱える諸課題に本学が有する多様な機能によって解決を図ることを目的に設置されたのが「地域協働型センター」です。

「地域協働型センター」は、センター長や専任教員に加えて各学部・研究科の多様な専門分野を有した多数の教員が兼任教員として諸活動に参画しています。このことによって、「地域協働センター西条」（平成28年7月に西条市に設置）では、社会人リカレント教育、高大連携、産学官連携など幅広い分野で地域課題の解決に、「地域協働センター南予」（令和元年10月に西予市に設置）では、南予地域全9市町の共通課題（災害対策、人口減少、鳥獣害、空き家問題、公共交通網維持、柑橘産業復興など）と各市町特有の地域課題の解決に、それぞれ着実に大きな成果をあげています。

そして、令和3年3月に「地域協働センター中予」を設置し、サテライト機能を持つ2拠点（東温市、松山市）とメインキャンパスとのハイブリッド型連携活動を通じてウェルネス事業、観光業、農林業等の発展による地域及び地域産業の活性化、観光サービス業の人材育成に係るリカレント教育及び地域の芸術文化振興活動を推進していきます。

今後、3つの地域協働型センターがそれぞれ東・中・南予の各地域をカバーし、有機的に連携しながら、県内全域の地域活性化の実現を目指します。

▶ 地域密着型センターを県内全域に展開する「愛媛大学方式」



工学部附属センター群 エンジニアリングモール構想 ～愛媛大学工学部附属環境・エネルギー工学センターを設置～

愛媛大学工学部は、愛媛県の地域産業・地域社会との連携を強化するために、「船舶海洋工学センター」「高機能材料センター」「社会基盤iセンシングセンター」「環境・エネルギー工学センター」の4センターからなる「工学部エンジニアリングモール」を組織しています。（令和3年7月1日現在）

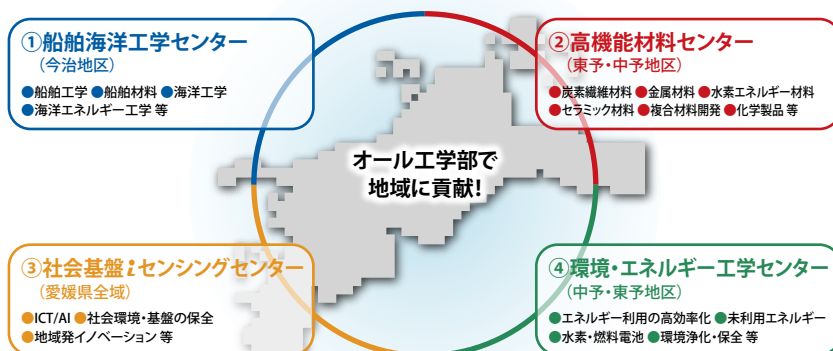
「工学部エンジニアリングモール」は、地域の「産業・製品・サービス」の観点で複数の工学分野の融合による技術に関する教育・研究を実施します。具体的には「社会人を含む工学系人材の育成を強化すること」及び「研究の成果を社会実装まで発展させること」を目標にしています。

4番目のセンターとして、令和2年12月に設置された「環境・エネルギー工学センター」は、環境やエネルギーに関わる技術開発及び人材育成を通じて、地域産業の創生と活性化並びに諸課題解決に貢献することを目的として設置しました。具体的には、2050年のカーボンニュートラル社会を見据え、「エネルギー及び水や空気などの環境に関わる人材育成、啓発活動、技術の共同開発などによる社会実装の実現」を行います。本センターは、専門分野として「エネルギー工学」と「環境工学」の2部門を設け、さらに産官学の連携を強化する場としての「研究連絡協議会」を設置することで、ステークホルダーとのスムーズな連携が可能になり、効率的な地域の課題解決や地域産業活性化が期待されます。

このように、工学部の専門分野を融合・横断したセンターを配置し、地域の発展のためにオール工学部で取り組んでいます。

▶ 工学部附属センター群 エンジニアリングモール構想

センターでは愛媛大学工学部の教員が学科にとらわれず兼任し、知見を結集して技術開発や課題解決に取り組んでいます。



学部・大学院等

法文学部 21世紀の社会と文化を築く

法文学部は、人文社会諸科学の知識を基盤として、現代社会に新たな価値創造の扉を開く実践的能力を備えたグローバル人材の育成を目標としています。社会・法律・政策・言語・文化に関わる様々な専門の学びとその実践を通して、現代の多様に複雑な課題に粘り強く柔軟に立ち向かう知力を養い、地域や国際社会に貢献できるグローバル・マインドを備えた人材の養成に努めます。

人文社会科学部 複雑化した現代社会の課題に取り組む

人文社会科学部法文学専攻は、法学・政治学・人文学の諸分野について、主体的な学修を促す少人数教育を行い、高度な専門知識と研究遂行能力を養成します。身に付けた幅広い学際的視野と、人間社会を高次から俯瞰する思考力によって、国際社会や地域社会の課題解決に寄与できる、優れた人材の育成を目指しています。



教育学部 人間力を高め、教育の未来を創る

教育学部は、学校教育教員養成課程として、初等教育コース(幼年教育サブコース・小学校サブコース)、中等教育コース及び特別支援教育コースの3つのコースから成り立っています。附属学校園や地域の学校における多様な実習と理論を結びつけた充実したカリキュラムにより、豊かな人間性と優れた実践的指導力を兼ね備えた学校教員を養成します。

教育学研究科 教育を探究し、実践力をより高める

教育学研究科は、教育実践高度化専攻(教職大学院)と心理発達臨床専攻の2つの専攻から成り立っています。教育現場との連携を通して、教育及び専門分野の高度な知識や技能を習得し、現代の教育課題に力強く向き合うことのできるより高度な教育実践力をもつ人材の育成を目指します。



社会共創学部 地域とともに学び、地域とともに未来へ。

社会共創学部は、様々な地域社会の持続可能な発展のために、地域の人達と協働しながら、課題解決策を企画・立案することができ、地域社会を価値創造へ導く力(社会共創力)を備えた人材教育を目指します。本学で「社会共創力」を身に付けた学生が、自分の強みを活かし、地域社会の課題を解決に導こうとする姿勢によって、人々の笑顔を生み、活力ある地域社会へとつなげることを期待しています。

人文社会科学部 高度な理論と実践で新たな価値を創造する

人文社会科学部産業システム創成専攻では、産業システムにおける経済・経営・環境・資源のマネジメントに関する高度な専門的かつ分野横断的な知識を学び、情報社会に必要な不可欠な分析のスキルと課題分析力を養います。専門的な研究力及び実践力を身に付ける独自のカリキュラムで、新たな価値創造・持続可能な成長を牽引できる人材を養成します。

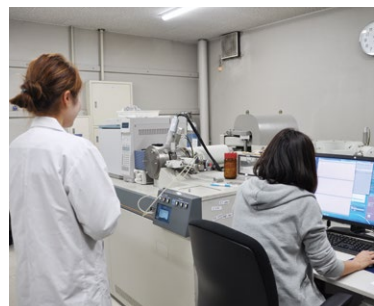


理学部 科学で未来を拓く。

理学部では、環境に配慮した調和ある進歩を社会にもたらすために、自然界の広範な法則について学び、知のフロントを拡張する研究に参画することによってこの学びを深化させるとともに、得られた成果を社会に還元することを目指しています。学生一人一人が、多様な現代社会の要求に対応できる豊かな人生の糧を得ることを期待しています。

理工学研究科 探求の先に、広がる世界

理工学研究科理学系では、学部で身に付けた広範な知識と学びの姿勢を更に発展させて自然法則を探究し、その成果を世界に発信することを目指しています。高度専門技術者、研究者及び教育職員として産業発展や環境保全あるいは後進の指導を担う人材となることを期待しています。



医学部 患者さんのところに寄り添う医学・看護学教育

医学部は、昭和48年創立以来、「患者から学び、患者に還元する教育・研究・医療」を理念に、医学・看護学の知識・技術を身に付けるとともに、感性豊かな人間性、幅広い教養、生命倫理や生命の尊厳に対する深い認識を備えた人材を育ててきました。また、患者の背景にある社会的な問題にも目を向け、先端的な医療・看護・福祉に貢献できる医療人の育成に努めています。医学科・看護学科の卒業生は、今や地域社会の医療を支える中核医療者として活躍しています。

医学系研究科 “愛媛発”世界最先端の医学・看護学研究

医学・看護学・医療が発展するためには、患者に寄り添う医療スタッフ一人一人が先端科学の研究者としての一面も併せ持つことが不可欠です。医学系研究科では昭和54年に医学専攻を、さらに平成10年には看護学専攻を創設して以来、多くの研究者を輩出し、優れた研究成果を世界に発信し続けています。



工学部 未来を想像。工学で創造。

工学部では、1年次には、工学系共通の基礎科目を学びます。2年次には9つの教育コースから1つを選んで所属し、専門分野の特色ある教育プログラムを履修します。「超スマート社会」や「第4次産業革命」がもたらす社会・産業構造の大きな変化に柔軟に対応し、ものづくりやシステムづくりができる、高度な専門知識と実践的技術を身につけた工学系人材の育成を目指します。

理工学研究科 探求の先に、拓がる世界

理工学研究科工学系は、学部で学んだ基礎知識を発展させ、専攻分野における高度な専門知識の習得及び応用能力の開発により、自立した創造性豊かな研究活動をすすめる高度専門職及び研究職に携わる人材を育成するとともに、地域社会及び国際社会の発展に寄与することを目的としています。



農学部 自然と共生する持続可能な社会の構築

農学部は、生物生産技術の開発と安全・安心な食料の安定供給、生命機能の解明と生物資源の利用、生物環境の創造・修復・保全・管理・利用に関する高度な専門知識・技術を修得させ、地域的な視点と国際的な視野から食料、生命、環境に関する様々な問題を解決し、自然と共生する持続可能な社会の構築に貢献できる人材を育成することを目的としています。

農学研究科 持続可能な社会の構築に貢献する高等技術者・研究者の養成

農学研究科は、生物生産技術の開発と安全・安心な食料の安定供給、生命機能の解明と生物資源の利用、生物環境の創造・修復・保全・管理・利用に関する高度な専門知識・技術を修得させ、地域的な視点と国際的な視野から食料、生命、環境に関する様々な問題を解決し、自然と共生する持続可能な社会の構築に貢献できる高等技術者、研究者を養成することを目的としています。また、国連の定めるSDGs(持続可能な開発目標)にも積極的に取り組んでいます。



連合農学研究科

人と自然の調和を目指して

現代の農学は、伝統的な農林水産業だけでなく、人間・生物の環境保全、災害、流通・経済、食品・健康など多様な領域をカバーし、各種先端技術を取り入れて発展を続けています。変わり続ける世界の状況に対応し貢献するには、創造的で洞察力があり、世界で活躍できる研究者を養成しなければなりません。連合農学研究科(後期博士課程)は、研究・技術・教育者を目指す若者に対して、愛媛大学、香川大学の農学研究科及び高知大学総合人間自然科学研究科農林海洋科学専攻が連携して、水準の高い教育・研究指導を行っています。外国人留学生のためには、英語で教育・研究指導を行う「熱帯・亜熱帯農学留学生特別コース」と「アジア・アフリカ・環太平洋農学留学生特別コース」を設置しています。



スーパーサイエンス特別コース

環境・地球・生命研究者への第一歩

スーパーサイエンス特別コースは本学の3つの研究センター(沿岸環境科学研究センター、地球深部ダイナミクス研究センター、プロテオサイエンスセンター)及び関連する各研究領域の次世代を担い、国際的に活躍できる優れた人材の育成を目的としています。学生は、特定の学部ではなくスーパーサイエンス特別コースに所属し、入学直後から開講されているコース専用科目に加えて、関係学部(理学部、工学部、農学部)の専門科目を学部の壁を超えて受講できます。また、低年次からの研究室配属や英語力強化などのコース独自の取組も行われています。早期卒業制度も整備されており、最短で3年で学士課程を終え、大学院へ進学することができます。平成31年度から、新規学生の募集を停止しています。




附属高等学校

自己発見を通して学びに対する高いモチベーションを持つ人材の育成

“自己発見を通して、学びに対する高いモチベーションを持つ人材を育成する”という理念の下、総合学科の特徴を十分に活かし、他の高校にはない特色ある教育活動を行っています。教養文化・社会文化・生命科学・物質科学の4系列を設け、普通科よりも幅広く科目選択ができ、生徒自らの興味・関心に応じた授業を受けることができます。また、愛媛大学との連携による多彩な高大連携教育プログラムを実施することにより、大学での学びや研究について十分に理解した上で、進路を選択することができます。このような取組を柱に、“国の拠点校、地域のモデル校、世界とつながる国際校”として、教育・研究にも取り組んでいます。その他、愛媛大学から多くの教育実習生を受け入れ、教員養成の場としての役割も果たしています。



学部・大学院等
沿革
組織図等
役員等一覧・教職員数
志願者数及び入学者数
教育課程と学生数等
卒業生・修了者の進路状況
学位授与者
寄附講座・寄附研究部門設置状況
大学の財政
国際交流
連携交流
図書館
医学部附属病院
センター施設等
体育施設・福利厚生施設等
土地建物・所在地・電話番号
施設位置図
施設配置・学年暦



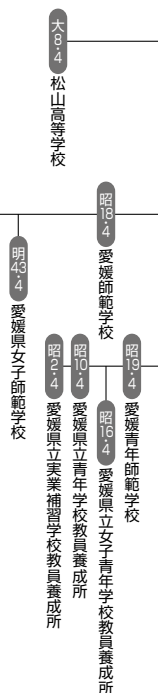
(平成元年4月1日制定)

大学の文字を中央に置き、本学の前身5校を石鎚山の五葉松にたとえ、伸びてゆこうとする愛媛大学(EHIME)と合わせて、外側に意匠したものである。

歴代学長

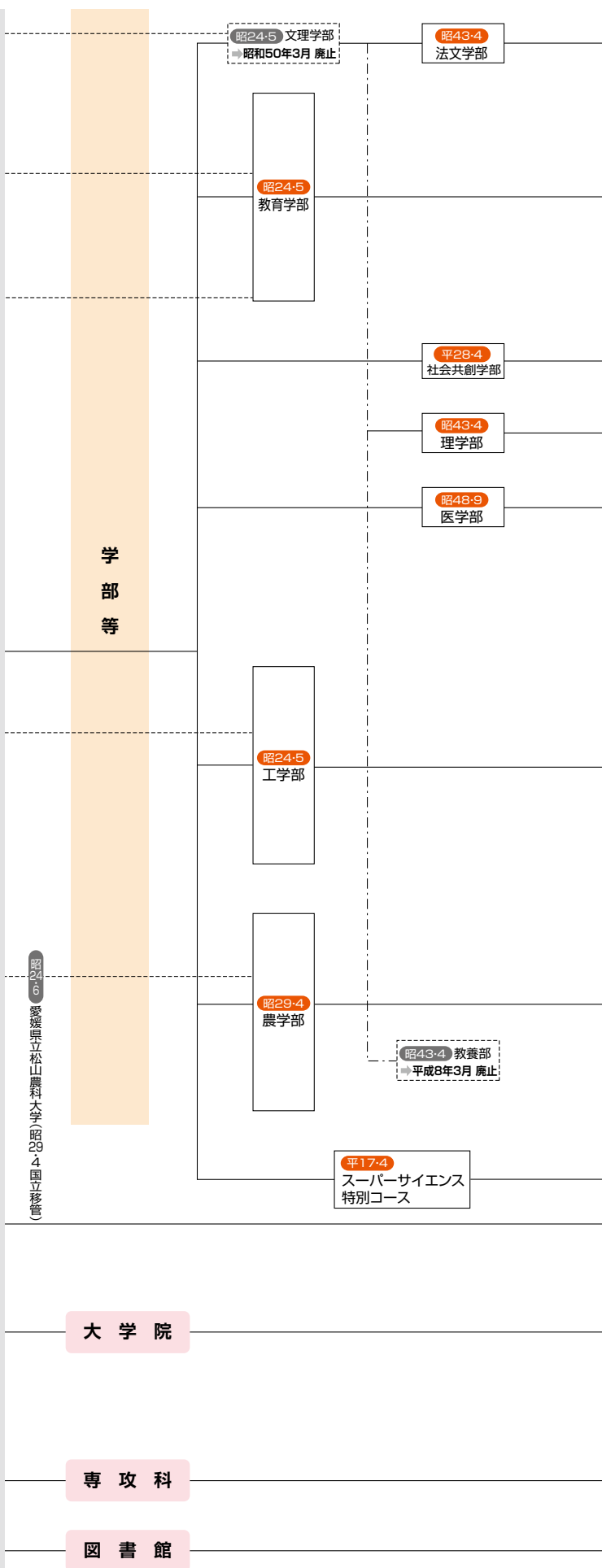
昭24. 5.31～昭24. 6.28	田中 正三郎*
昭24. 6.29～昭27. 2. 7	本 萬 治
昭27. 2. 8～昭33. 2. 7	藤 松 治
昭33. 2. 8～昭33. 2.10	辻 信 弘*
昭33. 2.11～昭42. 2.10	重 香 冬 夫
昭42. 2.11～昭46. 2.10	熊 谷 三 郎
昭46. 2.10～昭46. 4. 5	宮 本 義 男*
昭46. 4. 6～昭54. 3.31	野 宮 尚 敬
昭54. 4. 1～昭56.11.20	本 藤 上 猛 夫*
昭56.11.20～昭57. 2.28	伊 坂 泰 次
昭57. 3. 1～昭63. 2.29	浅 田 西 吉
昭63. 3. 1～平 3. 2.28	福 西 三 幸
平 3. 3. 1～平 6. 2.28	柳 小 松
平 6. 3. 1～平 9. 2.28	大 柳 正 康
平 9. 3. 1～平15. 2.28	橋 裕 一
平15. 3. 1～平21. 3.31	科 弘 重
平21. 4. 1～平27. 3.31	
平27. 4. 1～令 3. 3.31	
令 3. 4. 1～現在	

*事務取扱

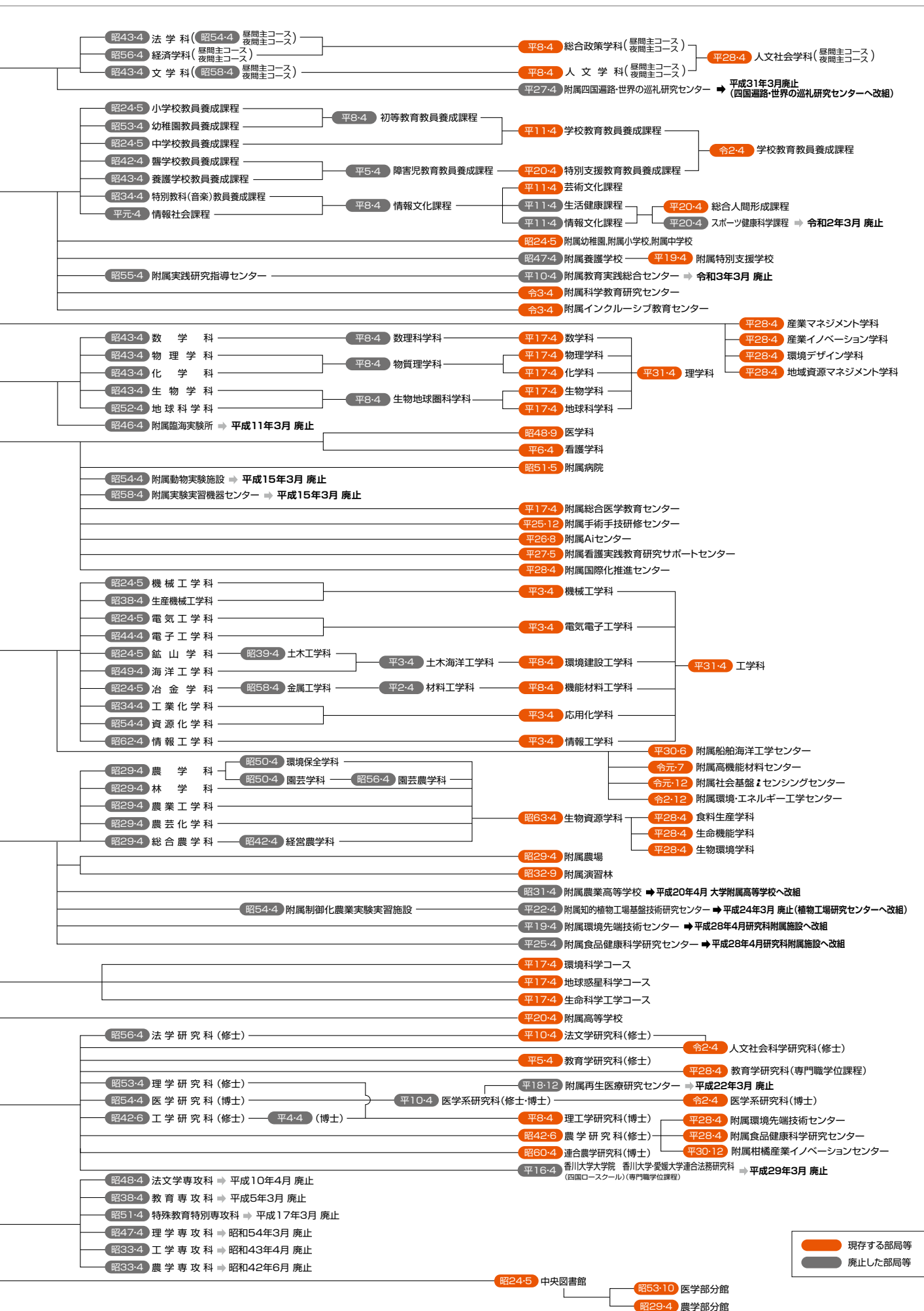


昭24・5・31
愛媛大学

平16・4・1
国立大学法人
愛媛大学



※学部・センター等のより詳細な沿革については、愛媛大学ホームページ(愛媛大学について > 広報関連> 愛媛大学概要)からご覧ください。



● 現存する部局等
■ 廃止した部局等

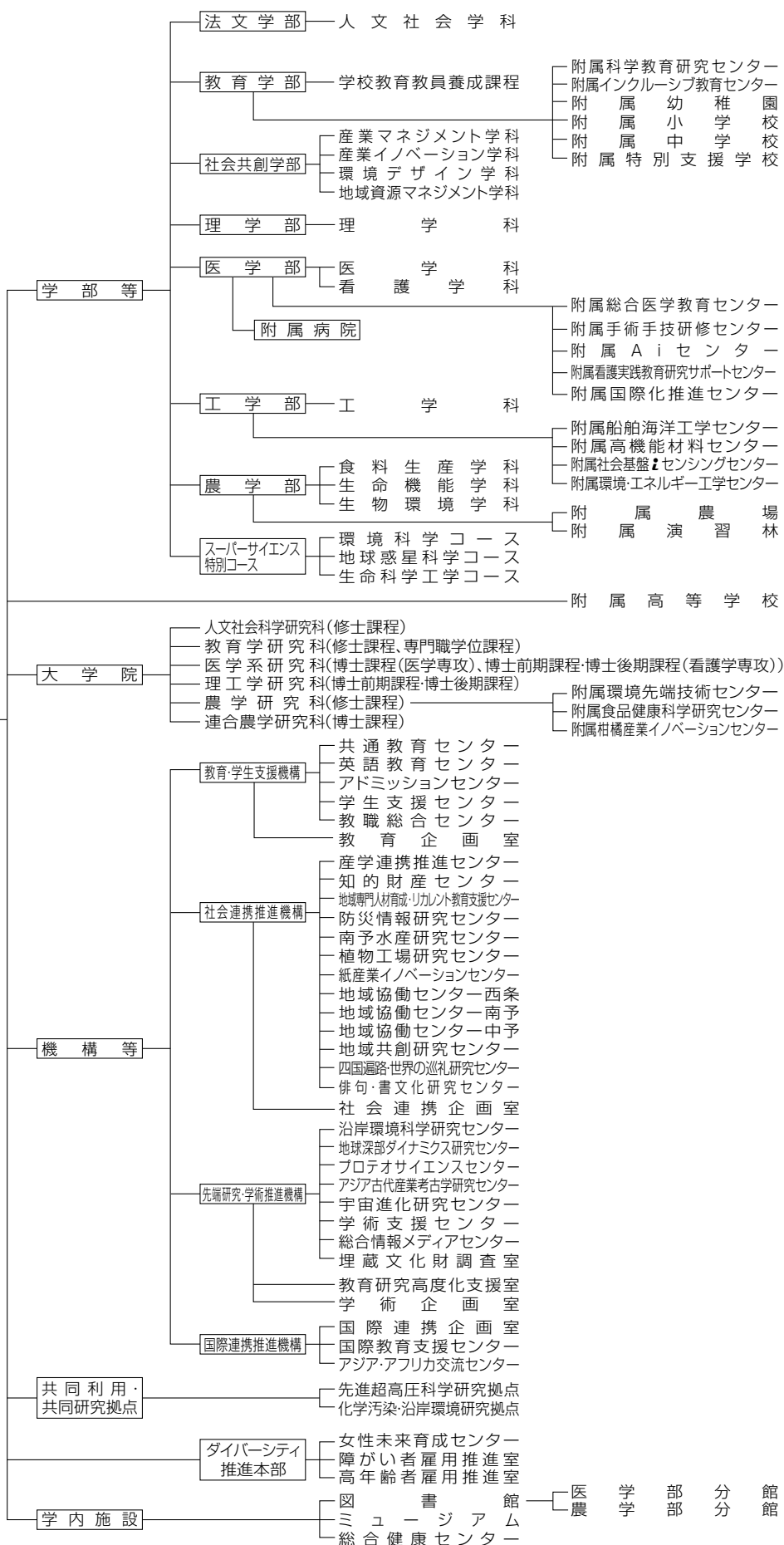
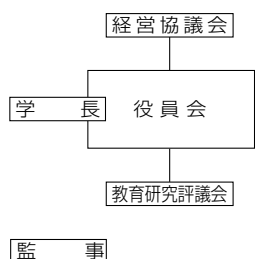
学部・大学院等
沿革
組織図等
教職員数
入学者数
学生数等
卒業生の進路状況
学位授与者
寄附講座・寄附研究部門
大学の財政
国際交流
連携・交流
図書館
医学部
施設等
センター
施設等
体育施設・福利厚生
所在地・建物・電話番号
施設位置図
学年暦

組織図等

» 教育研究等組織

令和3年7月1日現在

» 運営組織



令和3年7月1日現在



役員等一覧・教職員数

» 役員会

学長	仁 科 弘 重
	宇 野 英 満
	藤 堂 宗 昭
理事・副学長	若 林 良 和
	満 田 憲 昭
	八 尋 秀 典
理事(非常勤)	寄 井 真二郎
	光 信 一 宏
	杉 山 隆
	石 田 雄 三
	杉 森 正 敏
副学長	佐 野 栄
	今 村 健 志
	小 林 直 人
	堀 利 栄
	西 村 勝 志
	中 井 俊 樹
	菅 原 卓 也
	小 林 千 悟
学長特別補佐	野 村 信 福
	羽 藤 堅 治
	隅 田 学
	安 原 英 明
医学部附属病院長	杉 山 隆
監事	門 田 泰 広
監事(非常勤)	重 松 直 江

» 経営協議会

学長	仁 科 弘 重
	宇 野 英 満
	藤 堂 宗 昭
理事・副学長	若 林 良 和
	満 田 憲 昭
	八 尋 秀 典
理事(非常勤)	寄 井 真二郎
国際連携推進機構長	光 信 一 宏
医学部附属病院長	杉 山 隆
副学長	石 田 雄 三
社会医療法人石川記念会HITO病院理事長	石 川 賀 代
愛媛経済同友会特別幹事/大ーガス株式会社代表取締役社長	稲 葉 隆 一
前愛媛県副知事/社会福祉法人愛媛県社会福祉事業団理事長	神 野 一 仁
愛媛大学校友会会長/三浦工業株式会社取締役会長	高 橋 祐 二
松山市立子規記念博物館総館長	竹 田 美 喜
南海放送株式会社代表取締役会長	田 中 和 彦
株式会社愛媛新聞社代表取締役社長	土 居 英 雄
太陽石油株式会社常務執行役員	中 山 信 二
株式会社愛媛銀行代表取締役頭取	西 川 義 教
一般社団法人愛媛県医師会会長	村 上 博
株式会社エス・ピー・シー常務取締役	横 山 ぬ い

» 教育研究評議会

学長	仁 科 弘 重
	宇 野 英 満
	藤 堂 宗 昭
理事・副学長	若 林 良 和
	満 田 憲 昭
	八 尋 秀 典
理事(非常勤)	寄 井 真二郎
	光 信 一 宏
	杉 山 隆
	石 田 雄 三
	杉 森 正 敏
副学長	佐 野 栄
	今 村 健 志
	小 林 直 人
	堀 利 栄
	西 村 勝 志
	中 井 俊 樹
	菅 原 卓 也
	小 林 千 悟
学長特別補佐	野 村 信 福
	羽 藤 堅 治
	隅 田 学
	安 原 英 明
法文学部長	吉 田 正 広
教 授	井 口 秀 作
教育学部長	小 助 川 元 太
教 授	原 田 義 明
社会共創学部長	徐 祝 旗
教 授	松 村 暢 彦
理工学研究科副研究科長(理学部長)	高 橋 亮 治
教 授	前 原 常 弘
医学系研究科長	山 下 政 克
教 授	浅 野 水 辺
理工学研究科長(工学部長)	高 橋 寛
教 授	平 岡 耕 一
農学研究科長	山 内 聡
教 授	小 林 範 之
連合農学研究科長	大 上 博 基
図書館長	佐 藤 智 秋
医学部附属病院長	杉 山 隆
学生支援センター副センター長	野 本 ひ さ
プロテオサイエンスセンター長	澤 崎 達 也
先進超高压科学研究拠点長	西 原 遊
化学汚染・沿岸環境研究拠点長	岩 田 久 人
教育学部教授	千 代 田 憲 子
医学系研究科教授	佐 伯 由 香
社会共創学部教授	牛 山 眞 貴 子
理工学研究科教授	土 屋 卓 也

》学部長・センター長等

法文学部長	吉田 正 広
教育学部長	小助川 元 太
附属科学教育研究センター長	佐野 栄
附属インクルーシブ教育センター長	苅田 知 則
附属小学校長	城戸 茂
附属中学校長	日野 克 博
附属特別支援学校長	鴛原 進
附属幼稚園長	井上 洋 一
社会共創学部長	徐 祝 旗
理学部長	高橋 亮 治
医学部長	山下 政 克
附属病院長	杉山 隆
附属総合医学教育センター長	小林 直 人
附属手術手技研修センター長	高田 泰 次
附属Aiセンター長	浅野 水 辺
附属看護実践教育研究サポートセンター長	谷向 知
附属国際化推進センター長	大澤 春 彦
工学部長	高橋 寛
附属船舶海洋工学センター長	田中 進
附属高機能材料センター長	小林 千 悟
附属社会基盤・センシングセンター長	中畑 和 之
附属環境・エネルギー工学センター長	中原 真 也
農学部長	山内 聡
附属農場長	片岡 圭 子
附属演習林長	嶋村 鉄 也
スーパーサイエンス特別コース長	亀山 真 典
附属高等学校長	隅田 学
人文社会科学研究科長	徐 祝 旗
教育学研究科長	小助川 元 太
医学系研究科長	山下 政 克
理工学研究科長	高橋 寛
農学研究科長	山内 聡
附属環境先端技術センター長	竹内 一 郎
附属食品健康科学研究センター長	菅原 卓 也
附属柑橘産業イノベーションセンター長	山田 寿
連合農学研究科長	大上 博 基
教育・学生支援機構長	八尋 秀 典
共通教育センター長	杉森 正 敏
英語教育センター長	折本 素
アドミッションセンター長	井上 敏 憲
学生支援センター長	岡本 好 弘
教職総合センター長	白松 賢
教育企画室長	中井 俊 樹

社会連携推進機構長	若林 良 和
産学連携推進センター長	野村 信 福
知的財産センター長	神野 雅 文
地域専門人材育成・リカレント教育支援センター長	治多 伸 介
防災情報研究センター長	NETRA Prakash Bhandary
南予水産研究センター長	武岡 英 隆
植物工場研究センター長	有馬 誠 一
紙産業イノベーションセンター長	内村 浩 美
地域協働センター西条センター長	羽藤 堅 治
地域協働センター南予センター長	松村 暢 彦
地域協働センター中予センター長	今村 健 志
地域共創研究センター長	寺谷 亮 司
四国遍路・世界の巡礼研究センター長	胡 光
俳句・書文化研究センター長	三浦 和 尚
社会連携企画室長	野村 信 福
先端研究・学術推進機構長	満田 憲 昭
沿岸環境科学研究センター長	郭 新 宇
地球深部ダイナミクス研究センター長	入 舩 徹 男
プロテオサイエンスセンター長	澤崎 達 也
アジア古代産業考古学研究センター長	村上 恭 通
宇宙進化研究センター長	栗木 久 光
学術支援センター長	菅原 卓 也
総合情報メディアセンター長	高橋 寛
埋蔵文化財調査室長	柴田 昌 児
教育研究高度化支援室長	満田 憲 昭
学術企画室長	菅原 卓 也
国際連携推進機構長	光 信 一 宏
国際連携企画室長	隅田 学
国際教育支援センター長	村上 和 弘
アジア・アフリカ交流センター長	小林 修
先進超高压科学研究拠点長	西原 遊
化学汚染・沿岸環境研究拠点長	岩田 久 人
ダイバーシティ推進本部長	仁科 弘 重
女性未来育成センター長	鈴木 静
図書館長	佐藤 智 秋
医学部分館長	雑賀 隆 史
農学部分館長	板橋 衛
ミュージアム館長	千代田 憲 子
総合健康センター長	佐伯 由 香
経営情報分析室長	満田 憲 昭
自己点検評価室長	小林 直 人
広報室長	今村 健 志
四国地区国立大学連合アドミッションセンター長	井上 敏 憲
大学連携e-Learning教育支援センター四国愛媛大学分室長	杉森 正 敏
高大接続推進室長	八尋 秀 典
SDGs推進室長	西村 勝 志
データサイエンスセンター長	平野 幹
人権センター長	壽 卓 三

学部・
大学院等

沿
革

組
織
図
等

役員等一覧・
教職員数

志願者数及び
入学者数

教育課程と
学生数等

卒業生・
修了者の
進路状況

学位授与者

寄附講座・
寄附研究部門
設置状況

大学の財政

国際交流

連
携
交
流

図
書
館

医学部
附属病院

セン
ター
施設等

体育施設・
福利厚生
施設等

土地・建物・
所在地・
電話番号

施設位置図

施設配置・
学年暦

役員等一覧・教職員数

》事務系役職員

基金室		
	基金室長(事務取扱)	藤 堂 宗 昭
教育学生支援部	教育学生支援部長	近 藤 理
	教育学生支援部次長	神 智 彦
	愛媛大学SD統括コーディネーター	吉 田 一 恵
	教育企画課長	織 田 隆 司
	教育支援課長	山 本 恭 子
	教育センター事務課長	谷 岡 美知代
	学生生活支援課長	武 智 一 正
	入試課長(事務取扱)	神 智 彦
	就職支援課長	岡 靖 子
	附属学園事務課長	前 川 ゆかり
研究支援部	四国地区国立大学連合アドミッションセンター事務室長(事務取扱)	神 智 彦
	研究支援部長	長谷川 和 彦
	研究支援課長(事務取扱)	長谷川 和 彦
	情報システム課長	和氣家 孝 夫
社会連携支援部	社会連携支援部長	瀬 野 英 二
	社会連携課長	藤 田 英 之
	地域連携推進室長(兼)	藤 田 英 之
	国際連携支援部	
国際連携支援部長(兼)	国際連携課長	和 田 和 敬
	国際連携課長	兒 玉 直 子
総務部	総務部長	和 田 和 敬
	総務課長	桐 野 律 子
	経営企画課長	河 野 太 志
	人事課長	米 田 健
	広報課長(兼)	桐 野 律 子
	学長秘書室副室長(命室長)	渡 邊 友 樹
	就業環境推進室長(兼)	米 田 健

財務部	
財務部長	松原 誠之
財務企画課長	神野 浩一
経理調達課長	阿部 秀清
検収室長	細川 富生
施設基盤部	
施設基盤部長	高野 潔
施設企画課長	渡部 博之
施設整備課長	内藤 明
安全環境課長	山崎 一幸
図書館	
図書館事務課長	仙波 行茂
法文学部	
法文学部事務課長	加藤 明浩
教育学部	
教育学部事務課長	塩出 和久
社会共創学部	
社会共創学部事務課長	若宮 俊一
理学部	
理学部事務課長	鈴木 裕子
医学部	
医学部運営部長	齋藤 英雄
医学部運営部次長	仙波 文彦
医学部総務課長	上甲 功治
医学部経営管理課長	岸畑 弘樹
医学部医事課長(事務取扱)	仙波 文彦
医学部人事労務課長	久保 秀二
医学部研究協力課長	猪野 周宣
医学部施設課長	藤川 勲
医学部学務課長	濱邊 弘美
医学部医療サービス課長	松尾 一恵
工学部	
工学部事務課長	泉 紀江
農学部	
農学部事務課長	近藤 由香里
監査室	
監査室長	野間須 淳一

》教職員数等

令和3年5月1日現在

部局等	役員			教授			准教授			講師			助教			助手			教諭等			小計			事務職員			技術職員			小計			合計			
	男	女	計	男	女	計	男	女	計	男	女	計	男	女	計	男	女	計	男	女	計	男	女	計	男	女	計	男	女	計	男	女	計				
学長、理事、副学長、監事	9	1	10																			9	1	10									9	1	10		
本部																									103	100	203	25	2	27	128	102	230	128	102	230	
法文学部				29	8	37	25	7	32	5	2	7		1	1		1	1				59	19	78	2	3	5				2	3	5	61	22	83	
教育学部				31	5	36	20	9	29	3	2	5							42	44	86	96	60	156	4	1	5	1		1	5	1	6	101	61	162	
教育学研究科				7	1	8	2		2													9	1	10									9	1	10		
社会共創学部				12	1	13	13	5	18					5	2	7						30	8	38	4		4				4		4	34	8	42	
理工学研究科(理学系)				22	2	24	16	1	17					7	4	11						45	7	52			5	5				5	5	45	12	57	
医学系研究科				33	9	42	25	4	29	5	6	11	35	17	52		1	1				98	37	135	44	45	89	14	7	21	58	52	110	156	89	245	
附属病院				1		1	17	1	18	29	5	34	35	10	45							82	16	98				182	797	979	182	797	979	264	813	1,077	
理工学研究科(工学系)				42		42	34	1	35	9		9	23	4	27	2	2					108	7	115	3	3	6	23	6	29	26	9	35	134	16	150	
農学研究科				27	2	29	24	7	31				6	4	10							57	13	70	10	11	21	10		10	20	11	31	77	24	101	
連合農学研究科				1		1																1		1									1		1		
附属高等学校																			19	16	35	19	16	35									19	16	35		
教育・学生支援機構				3	1	4	5	4	9	5		5										13	5	18									13	5	18		
社会連携推進機構							2		2													2		2										2		2	
知的財産センター							1		1													1		1				1	1	2	1	2	2	1	3		
地域専門人材育成・リカレント教育支援センター							1		1													1		1										1		1	
防災情報研究センター							1		1													1		1										1		1	
南予水産研究センター				2		2	1	2	3													3	2	5										3	2	5	
植物工場研究センター				1		1																1		1										1		1	
紙産業イノベーションセンター				2		2	3		3				1		1							6		6										6		6	
地域協働センター西条							1		1													1		1										1		1	
先端研究・学術推進機構										2		2										2		2										2		2	
沿岸環境科学研究センター				6		6	3		3				2	1	3							11	1	12				2		2	2		2	13	1	14	
地球深部ダイナミクス研究センター				3		3	3	1	4				3	1	4							9	2	11				1	1		1	1	9	3	12		
プロテオサイエンスセンター				5		5	5	2	7	1		1	3	2	5							14	4	18										14	4	18	
アジア古代産業考古学研究センター				1		1	1		1													2		2										2		2	
宇宙進化研究センター				1		1	2		2				1		1							4		4										4		4	
学術支援センター							4		4	1		1	5		5							10		10				7	6	13	7	6	13	17	6	23	
総合情報メディアセンター				1		1	1		1													2		2										2		2	
埋蔵文化財調査室							1		1	1		1										2		2										2		2	
国際連携推進機構				1		1	3	3	6													4	3	7										4	3	7	
図書館																										5	12	17				5	12	17	5	12	17
ミュージアム				1		1	3		3													4		4										4		4	
総合健康センター				2		2				1	1											2	1	3				2	2		2	2	2	3	5		
経営情報分析室												1		1								1		1										1		1	
四国地区国立大学連合アドミッションセンター				1		1	1		1													2		2										2		2	
データサイエンスセンター				2		2							1									3		3										3		3	
合 計	9	1	10	237	29	266	218	47	265	61	16	77	128	46	174	0	4	4	61	60	121	714	203	917	175	180	355	265	822	1,087	440	1,002	1,442	1,154	2,052	2,359	

※学校基本調査を基に作成。 ※理事・監事は非常勤を含み、副学長は教員を除く。

志願者数及び入学者数

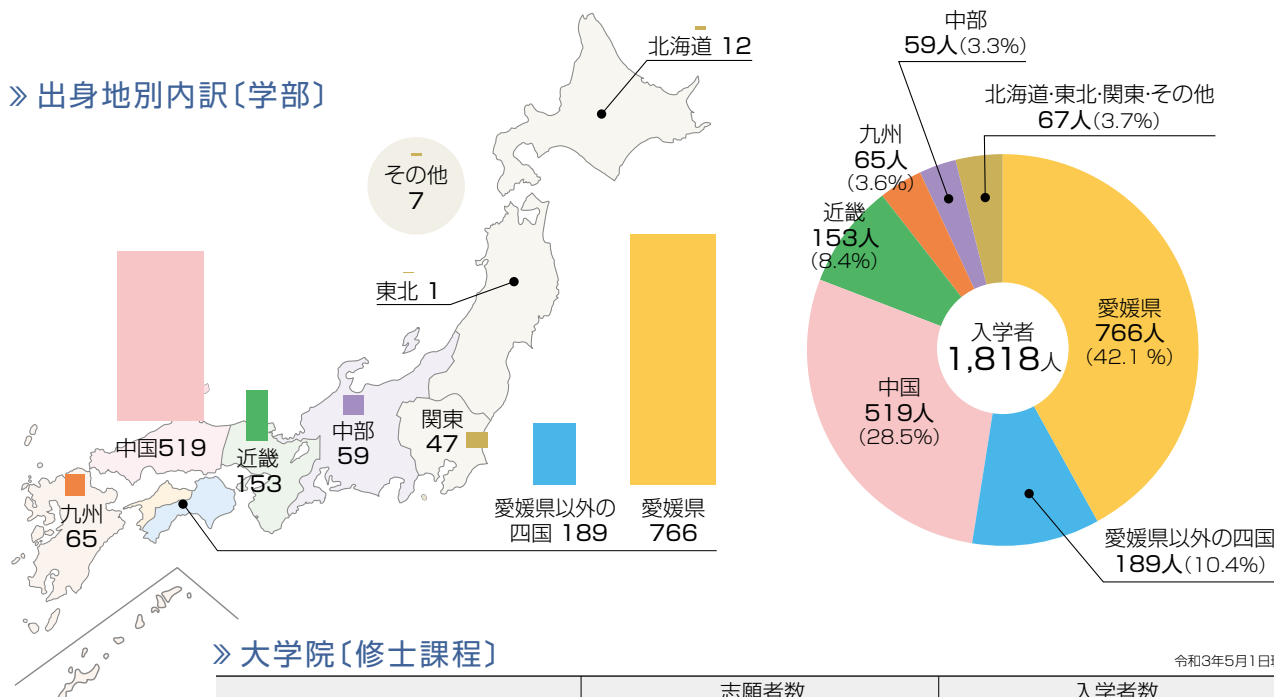
» 志願者数及び入学者数〔学部〕

令和3年5月1日現在

学 部	志願者数			入学者内訳					
	男	女	計	男	女	新 卒	既 卒	その他	計
法 文 学 部	639	875	1,514	150	230	354	23	3	380
教 育 学 部	141	360	501	44	121	153	12	0	165
社 会 共 創 学 部	266	195	461	97	91	178	10	0	188
理 学 部	445	238	683	145	82	188	35	4	227
医 学 部	432	384	816	67	105	129	43	0	172
工 学 部	1,383	258	1,641	429	76	465	40	0	505
農 学 部	249	222	471	101	80	163	17	1	181
計	3,555	2,532	6,087	1,033	785	1,630	180	8	1,818

※その他の欄は、帰国子女及び大学入学資格検定試験合格者を示す。
※外国人留学生を含む。

» 出身地別内訳〔学部〕



» 大学院〔修士課程〕

令和3年5月1日現在

大学院（修士課程）	志願者数			入学者数		
	男	女	計	男	女	計
人 文 社 会 科 学 研 究 科	7	14	21	7	6	13
教 育 学 研 究 科	6	5	11	4	4	8
医学系研究科（博士前期課程）	1	6	7	1	6	7
理工学研究科（博士前期課程）	274	45	319	219	37	256
農 学 研 究 科	33	24	57	28	20	48
計	321	94	415	259	73	332

※外国人留学生を含む。

» 大学院〔博士課程〕

令和3年5月1日現在

大学院（博士課程）	志願者数			入学者数		
	男	女	計	男	女	計
医学系研究科（博士課程）	26	7	33	22	7	29
医学系研究科（博士後期課程）	1	3	4	1	2	3
理工学研究科（博士後期課程）	10	5	15	9	5	14
連合農学研究科（後期3年）	10	2	12	10	2	12
計	47	17	64	42	16	58

※外国人留学生を含む。

» 大学院〔専門職学位課程〕

令和3年5月1日現在

大学院（専門職学位課程）	志願者数			入学者数		
	男	女	計	男	女	計
教育学研究科（教職大学院）	31	25	56	25	20	45
計	31	25	56	25	20	45

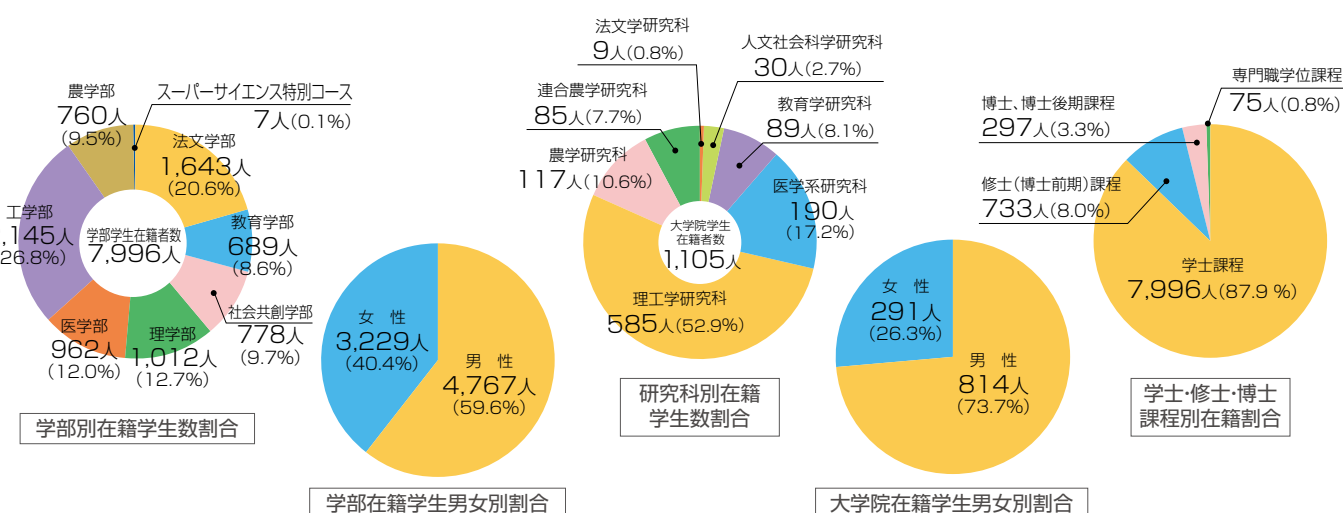
教育課程と学生数等

》学部

令和3年5月1日現在

学 部	学 科（課程）	入学定員	総定員	1年次		2年次		3年次		4年次		5年次		6年次		計		
				男	女	男	女	男	女	男	女	男	女	男	女	男	女	合計
法文学部	人文社会科学																	
	昼間主コース	275(10)	1,120	113	170	95	183	112	176	151	190					471	719	1,190
	夜間主コース	90(20)	400	37	60	43	45	52	59	75	65					207	229	436
	総合政策学科																	
	昼間主コース	-	-							7	0					7	0	7
	夜間主コース	-	-							6	2					6	2	8
	人 文 学 科																	
教育学部	昼間主コース	-	-							1	0					1	0	1
	夜間主コース	-	-							0	1					0	1	1
	小 計	365(30)	1,520	150	230	138	228	164	235	240	258					692	951	1,643
	学校教育教員養成課程	160	600	44	121	57	109	52	98	75	87					228	415	643
	特別支援教育教員養成課程	-	40					5	16	4	18					9	34	43
	総合人間形成課程	-	-							1	1					1	1	2
	芸術文化課程	-	-							0	1					0	1	1
社会共創学部	小 計	160	640	44	121	57	109	57	114	80	107					238	451	689
	産業マネジメント学科	70	280	30	43	42	33	33	42	49	35					154	153	307
	産業イノベーション学科	25	100	18	7	17	8	14	12	20	9					69	36	105
	環境デザイン学科	35	140	30	8	10	25	19	16	21	19					80	68	148
	地域資源マネジメント学科	50	200	19	33	22	31	23	32	24	34					88	130	218
	小 計	180	720	97	91	91	97	89	102	114	97					391	387	778
	理 学 科	225	675	145	82	176	67	173	67							494	216	710
理学部	数 学 科	-	50							56	14					56	14	70
	物 理 学 科	-	50							57	13					57	13	70
	化 学 科	-	52							44	15					44	15	59
	生 物 学 科	-	43							37	18					37	18	55
	地 球 科 学 科	-	30							39	9					39	9	48
	小 計	225	900	145	82	176	67	173	67	233	69					727	285	1,012
	医 学 科	110 (5)	685	71	46	58	54	73	48	71	46	63	49	68	51	404	294	698
医学部	看 護 学 科	60(10)	260	2	62	2	59	6	62	6	65					16	248	264
	小 計	170(15)	945	73	108	60	113	79	110	77	111	63	49	68	51	420	542	962
	工 学 科	500(10)	1,510	429	76	459	50	451	67							1,339	193	1,532
工学部	機 械 工 学 科	-	90							108	5					108	5	113
	電気電子工学科	-	80							96	1					96	1	97
	環境建設工学科	-	90							86	22					86	22	108
	機能材料工学科	-	70							69	9					69	9	78
	応 用 化 学 科	-	90							73	31					73	31	104
	情 報 工 学 科	-	80							103	10					103	10	113
	（学科共通）	-	10															
農学部	小 計	500(10)	2,020	429	76	459	50	451	67	535	78					1,874	271	2,145
	食料生産学科	70 (5)	290	45	30	37	37	49	33	55	32					186	132	318
	生命機能学科	45 (2)	184	20	27	14	32	15	36	20	29					69	124	193
	生物環境学科	55 (3)	226	36	23	44	14	42	17	42	28					164	82	246
	生物資源学科	-	-							3	0					3	0	3
	小 計	170(10)	700	101	80	95	83	106	86	120	89					422	338	760
	環境科学コース									1	2					1	2	3
スーパーサイエンス特別コース	地球惑星科学コース									1	0					1	0	1
	生命科学工学コース									1	2					1	2	3
	小 計									3	4					3	4	7
	合 計	1,770(65)	7,445	1,039	788	1,076	747	1,119	781	1,402	813	63	49	68	51	4,767	3,229	7,996

※()内の数字は3年次特別編入学定員を外数で示す(医学部医学科は2年次)。
※学校基本調査を基に作成。



» 大学院[修士課程]

令和3年5月1日現在

修士課程	専攻	入学定員	総定員	1年次		2年次		3年次		4年次		計		
				男	女	男	女	男	女	男	女	男	女	合計
法文学 研究科	総合法政策専攻	-	-			0	3					0	3	3
	人文科学専攻	-	-			6	0					6	0	6
	小計					6	3					6	3	9
人文社会 科学研究科	法文学専攻	12	24	3	2	5	4					8	6	14
	産業システム創成専攻	8	16	4	4	4	4					8	8	16
	小計	20	40	7	6	9	8					16	14	30
教育学 研究科	心理発達臨床専攻	10	20	4	4	3	2					7	6	13
	教科教育専攻	-	-			1	0					1	0	1
	小計	10	20	4	4	4	2					8	6	14
医学系研究科 (博士前期課程)	看護学専攻	12	24	1	6	2	20					3	26	29
	小計	12	24	1	6	2	20					3	26	29
理工学 研究科 (博士前期課程)	生産環境工学専攻	62	124	68	7	80	2					148	9	157
	物質生命工学専攻	61	122	54	16	63	4					117	20	137
	電子情報工学専攻	59	118	59	0	73	0					132	0	132
	数理物質科学専攻	40	80	26	5	18	4					44	9	53
	環境機能科学専攻	28	56	17	9	18	11					35	20	55
	小計	250	500	224	37	252	21					476	58	534
	合計													
農学 研究科	食料生産学専攻	26	52	6	4	15	9					21	13	34
	生命機能学専攻	23	46	11	12	13	12					24	24	48
	生物環境学専攻	23	46	11	5	10	9					21	14	35
	小計	72	144	28	21	38	30					66	51	117
	合計	364	728	264	74	311	84					575	158	733

» 大学院[博士課程]

令和3年5月1日現在

博士課程	専攻	入学定員	総定員	1年次		2年次		3年次		4年次		計		
				男	女	男	女	男	女	男	女	男	女	合計
医学系研究科 (博士課程)	医学専攻	30	120	29	8	25	10	22	12	32	17	108	47	155
	小計	30	120	29	8	25	10	22	12	32	17	108	47	155
医学系研究科 (博士後期課程)	看護学専攻	2	4	1	2	0	3					1	5	6
	小計	2	4	1	2	0	3					1	5	6
理工学 研究科 (博士後期課程)	生産環境工学専攻	6	18	4	2	0	2	4	0			8	4	12
	物質生命工学専攻	5	15	2	1	1	0	2	0			5	1	6
	電子情報工学専攻	4	12	0	0	3	0	3	0			6	0	6
	数理物質科学専攻	4	12	4	4	2	2	3	2			9	8	17
	環境機能科学専攻	4	12	1	0	5	1	2	1			8	2	10
	小計	23	69	11	7	11	5	14	3			36	15	51
	合計													
連合農学 研究科 (後期3年)	生物資源生産学専攻	9	27	4	3	3	3	11	4			18	10	28
	生物資源利用学専攻	4	12	6	3	6	6	8	3			20	12	32
	生物環境保全学専攻	4	12	7	4	4	3	4	3			15	10	25
	小計	17	51	17	10	13	12	23	10			53	32	85
	合計	72	244	58	27	49	30	59	25	32	17	198	99	297

» 大学院[専門職学位課程]

令和3年5月1日現在

専門職 学位課程	専攻	入学定員	総定員	1年次		2年次		3年次		4年次		計		
				男	女	男	女	男	女	男	女	男	女	合計
教育学 研究科	教育実践高度化専攻	40	80	25	20	16	14					41	34	75
	小計	40	80	25	20	16	14					41	34	75
	合計	40	80	25	20	16	14					41	34	75

※学校基本調査を基に作成。

» 研究生等

令和3年5月1日現在

専攻科	法文学部		教育学部		社会共創学部		理学部		医学部		工学部		農学部		共通教育		計		
	男	女	男	女	男	女	男	女	男	女	男	女	男	女	男	女	男	女	合計
研究生	2	1	2	5			2	1	1		2		2	1			11	8	19
科目等履修生	1	1	2	3				1					2		45	68	50	73	123
聴講生	6	10		1	1												7	11	18

※聴講生には、松山大学、松山東雲女子大学との単位互換協定及び短期留学推進制度に基づく特別聴講学生を含む。

» 附属学校園 生徒、児童、幼児数

令和3年5月1日現在

区分	学級数	総定員	1年		2年		3年		4年		5年		6年		計		
			男	女	男	女	男	女	男	女	男	女	男	女	男	女	合計
教育学 部附属	高等学校	9	360	36	84	41	76	45	68						122	228	350
	小学校	18	576	48	48	46	46	47	48	47	46	47	48	48	283	284	567
	中学校	12	384	64	64	64	63	64	64						192	191	383
	特別支援学校	3	18	3	0	2	1	2	1	2	1	2	1	2	13	5	18
	小学部	3	18	4	2	3	3	4	2						11	7	18
	中学部	3	18	4	2	3	3	4	2						11	7	18
	高等部	3	24	4	4	4	4	5	3						13	11	24
幼稚園	6	144	3歳児		4歳児		5歳児										
			21	16	15	14	14	22							50	52	102

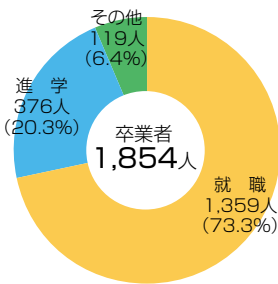
卒業生・修了者の進路状況

卒業生の進路状況

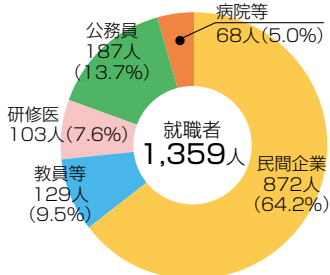
令和3年5月1日現在

学 部	法文学部	教育学部	社会創学部	理学部	医学部	工学部	農学部	スーパーサイエンス 特別コース	計
令和2年度卒業生	398	171	175	206	186	517	188	13	1,854
就職希望者数	345	145	159	126	175	293	130	9	1,382
進 路 状 況									
就 職	338	141	159	123	175	289	125	9	1,359
進 学	14	19	10	70	3	212	45	3	376
そ の 他	46	11	6	13	8	16	18	1	119
就職先内訳									
民間企業等	246	31	134	96		258	99	8	872
教 員 等	9	98		15	4	1	2		129
研 修 医					103				103
公 務 員	83	12	25	12		30	24	1	187
病 院 等					68				68
地区別就職先									
四 国 地 区	177	79	91	49	86	92	51	2	627
愛 媛 県	158	68	85	40	82	55	40	1	529
その他の県	19	11	6	9	4	37	11	1	98
中 国 地 区	66	32	23	23	21	72	20	2	259
関 東 地 区	47	11	26	28	20	56	26	1	215
近 畿 地 区	24	12	14	11	37	56	14	3	171
九 州 地 区	16	3	4	8	4	3	6	1	45
中 部 地 区	6	2	1	4	5	7	7	0	32
そ の 他	2	2	0	0	2	3	1	0	10

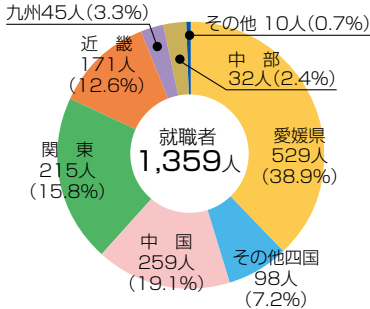
進路状況(学部)



就職先内訳(学部)



地区別就職先(学部)

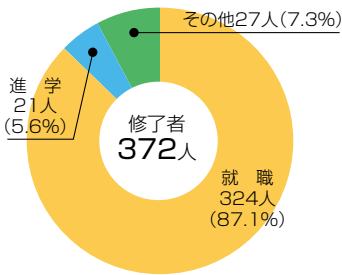


修了者の進路状況

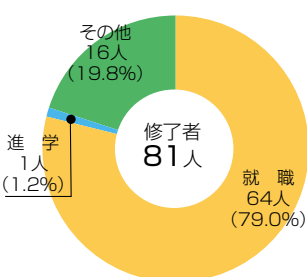
令和3年5月1日現在

大学院[修士課程]	法文学研究科	教育学研究科	医学系研究科 (看護学専攻)	理工学研究科 (博士前期課程)	農学研究科	計
令和2年度修了者	16	24	5	279	48	372
就職希望者数	6	19	5	261	37	328
進 路 状 況						
就 職	5	19	5	258	37	324
進 学	6	1		11	3	21
そ の 他	5	4		10	8	27
就職先内訳						
民間企業等	4	3		242	35	284
教 員 等	1	14		10		25
公 務 員		2		6	2	10
病 院 等			5			5

進路状況 大学院 (修士課程)



進路状況 大学院 (博士課程)



令和3年5月1日現在

大学院[博士課程]	医学系研究科 (医学専攻)	理工学研究科 (博士後期課程)	総合農学研究科 (後期3年)	計
令和2年度修了者	22	26	33	81
就職希望者数	22	20	26	68
進 路 状 況				
就 職	21	20	23	64
進 学		1		1
そ の 他	1	5	10	16
就職先内訳				
民間企業等	1	12	15	28
教 員 等	5	8	8	21
公 務 員				0
病 院 等	15			15

令和3年5月1日現在

大学院 [専門職学位課程]	教育学研究科 (教職大学院)	計
令和2年度修了者	36	36
就職希望者数	35	35
進路状況		
就 職	35	35
進 学		0
そ の 他	1	1
就職先内訳		
民間企業等	1	1
教 員 等	34	34
公 務 員		0
病 院 等		0

学位授与者

» 学位授与者

学 部	学 位	令和2年度学士			累 計		
		男	女	計	男	女	計
法 文 学 部	総合政策、法学、経済学	12	3	15	10,676	10,332	21,008
	人 文	1	6	7			
	法学政策学、学術、人文学	163	213	376			
教 育 学 部	教 育 学	60	111	171	6,207	11,513	17,720
社 会 共 創 学 部	社 会 共 創 学	79	96	175	163	189	352
理 学 部	理 学	150	56	206	6,414	2,299	8,713
医 学 部	医 学	56	56	112	3,243	2,688	5,931
	看 護 学	2	72	74			
工 学 部	工 学	440	77	517	22,098	1,251	23,349
農 学 部	農 学	101	87	188	7,474	2,688	10,162
スーパーサイエンス特別コース	理 学、工 学、農 学	10	3	13	78	56	134
合 計		1,074	780	1,854	※58,936	※31,472	※90,408

※は文理3,039(男2,583、女456)を含む。

大 学 院	学 位	修 士		課程博士		論文博士		専門職学位	
		令和2年度	累 計	令和2年度	累 計	令和2年度	累 計	令和2年度	累 計
法 文 学 研 究 科	法学、経済学、学術、人文学	16	650						
教 育 学 研 究 科	教 育 学	24	1,125						
	教 職 修 士							36	91
医 学 系 研 究 科	医 学			22	952	4	435		
	看 護 学	5	255						
理 工 学 研 究 科	理 学、工 学	279	8,193	17	526		60		
農 学 研 究 科	農 学	48	2,385						
連 合 農 学 研 究 科	農 学、学 術			30	1,091		190		
合 計		372	12,608	69	2,569	4	685	36	91

学部・大学院等

沿 革

組織図等

役員等一覧・教職員数

志願者数及び入学者数

教育課程と学生数等

卒業生・進路状況

学位授与者

寄附講座・寄附研究部門設置状況

大学の財政

国際交流

連携交流

図書館

医学部附属病院

センター！施設等

体育施設・福利厚生施設等

土地・建物・所在地・電話番号

施設位置図

施設配置・学年暦

寄附講座・寄附研究部門設置状況

» 寄附講座・寄附研究部門設置状況

学部等名	寄附講座・寄附研究部門	寄附者	寄附総額(千円)	設置期間
農学研究科	環境産業科学(三浦)講座	三浦工業株式会社	1,260,000	H11.4.1~R4.3.31
医学系研究科	視機能再生学(南松山病院)寄附講座	社会医療法人仁友会 南松山病院	346,229	H20.8.1~R6.3.31
医学系研究科	地域医療学講座	愛媛県	456,000	H21.1.1~R5.3.31
		公益財団法人愛媛県市町振興協会		
理工学研究科	船舶工学(今治造船)講座	今治造船株式会社	297,500	H21.4.1~R4.3.31
農学研究科	植物工場設計工学(井関農機)講座	井関農機株式会社	179,651	H22.4.1~R5.3.31
医学系研究科	地域生活習慣病・内分泌学講座	内子町	291,000	H22.4.1~R5.3.31
医学系研究科	地域眼科学 (地域医療支援部門・地域拠点再生部門)	愛媛県	332,469	H24.4.1~R4.3.31
		医療法人明世社 白井病院		
防災情報研究センター	アーバンデザイン研究部門	松山市都市再生協議会	248,000	H26.4.1~R4.3.31
医学系研究科	地域小児・周産期学講座	愛媛県	376,000	H27.4.1~R7.3.31
社会共創学部	社会共創学(伊予銀行)講座	株式会社伊予銀行	245,000	H28.4.1~R8.3.31
医学系研究科	地域救急医療学講座	八幡浜市	428,400	H28.4.1~R6.3.31
医学系研究科	地域消化器免疫医療学講座	西条市	227,000	H28.4.1~R8.3.31
医学系研究科	地域医療再生学講座	四国中央市	390,400	H28.4.1~R6.3.31
医学系研究科	地域小児保健医療学講座	松山市	282,000	H28.4.1~R8.3.31
医学系研究科	救急航空医療学講座	愛媛県	334,200	H29.1.1~R8.3.31
防災情報研究センター	防災・橋梁メンテナンス技術研究部門	株式会社第一コンサルタンツ	75,000	H29.4.1~R4.3.31
		株式会社高知丸高		
社会共創学部	グローバル共創人材育成(愛媛銀行)講座	株式会社愛媛銀行	56,100	H29.4.1~R7.3.31
医学系研究科	脳神経先端医学講座	医療法人和昌会 貞本病院	63,500	H29.7.1~R4.3.31
防災情報研究センター	インフラ空間情報基盤研究部門	株式会社カナン・ジオリサーチ	83,000	H30.4.1~R6.3.31
社会共創学部	松山アートまちづくり講座	松山市文化創造支援協議会	54,889	H30.6.1~R4.3.31
理工学研究科	東南アジアの蚊媒感染症講座	公益財団法人住友電工グループ社会貢献基金	75,000	H31.4.1~R6.3.31
社会共創学部	スポーツ健康科学(村上記念病院)講座	社会医療法人社団更生会村上記念病院	70,000	H31.4.1~R6.3.31
医学系研究科	関節機能再建学講座	社会医療法人仁友会 南松山病院	107,000	H31.4.1~R6.3.31
医学系研究科	抗加齢医学(新田ゼラチン)講座	新田ゼラチン株式会社	100,000	H31.4.1~R6.3.31
防災情報研究センター	松山全世代型防災教育推進講座	松山市防災教育推進協議会	52,200	R1.10.1~R4.3.31
防災情報研究センター	海洋レーダ情報高度化研究部門	国際航業株式会社	10,000	R1.11.1~R3.10.31
農学研究科	真珠産業科学講座	愛媛県漁業協同組合	20,000	R2.4.1~R4.3.31
医学系研究科	地域胸部疾患治療学講座	一般社団法人今治市医師会	77,000	R2.4.1~R5.3.31
医学系研究科	地域低侵襲消化器医療学講座	伊方町	95,600	R2.4.1~R6.3.31
理工学研究科	社会インフラメンテナンス工学講座	株式会社芙蓉コンサルタント	40,000	R3.4.1~R7.3.31
防災情報研究センター	防災・減災、国土強靱化総合研究部門	株式会社芙蓉コンサルタント	45,000	R3.4.1~R6.3.31
計			6,718,138	

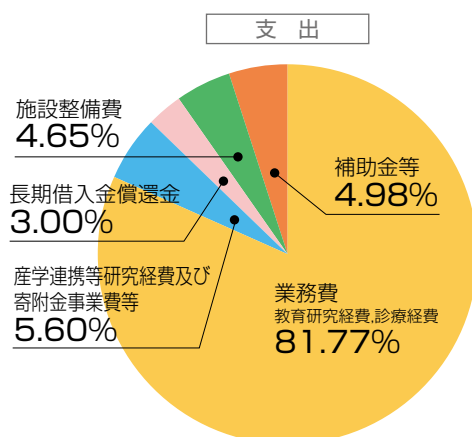
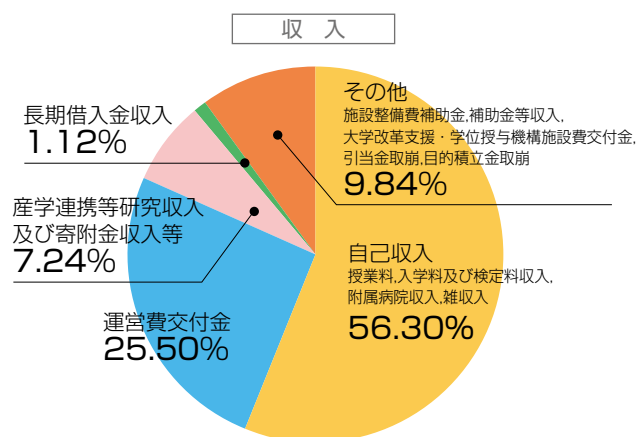
大学の財政

》収入・支出決算額(令和2年度)

収 入	
区 分	決算額(千円)
運営費交付金	12,465,795
施設整備費補助金	1,610,324
補助金等収入	2,681,242
大学改革支援・学位授与機構施設費交付金	25,000
自己収入	27,518,879
授業料、入学料及び検定料収入	4,966,996
附属病院収入	21,929,848
雑収入	622,036
産学連携等研究収入及び寄附金収入等	3,536,735
産学連携等研究収入	1,927,033
寄附金収入	1,609,702
引当金取崩	68,334
長期借入金収入	546,370
目的積立金取崩	426,654
合 計	48,879,335

支 出	
区 分	決算額(千円)
業務費	38,355,684
教育研究経費	16,414,432
診療経費	21,941,252
施設整備費	2,181,694
補助金等	2,336,509
産学連携等研究経費及び寄附金事業費等	2,626,763
産学連携等研究経費	1,558,697
寄附金事業費	1,068,066
長期借入金償還金	1,409,365
合 計	46,910,016

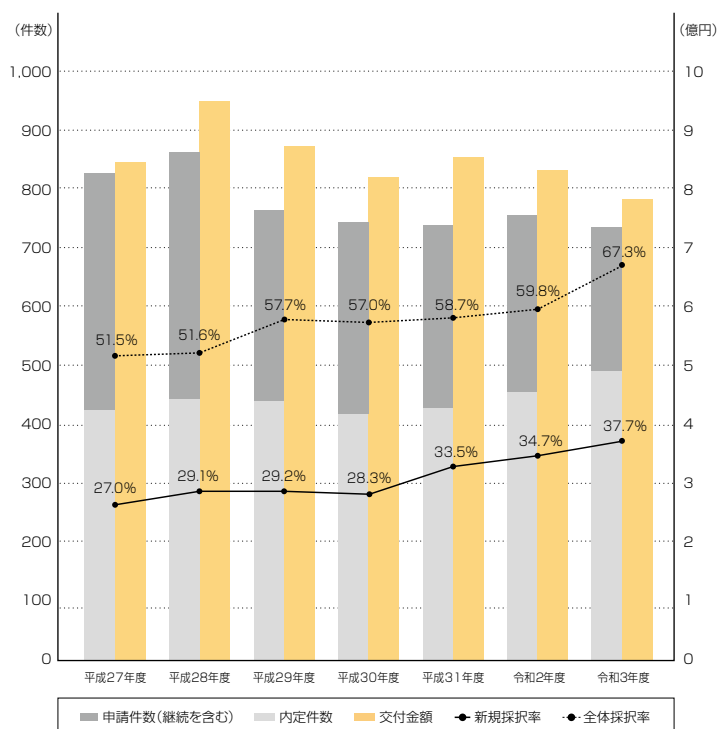
※単位未満四捨五入のため、計が一致しない場合がある。



》科研費交付決定状況(令和2年度)

研究種目	件数	金額(千円)
特別推進研究	0	0
新学術領域研究	6	29,400
基盤研究(S)	0	0
基盤研究(A)	17	179,800
基盤研究(B)	58	224,906
基盤研究(C)	256	251,425
挑戦的研究(開拓)	2	9,100
挑戦的研究(萌芽)	20	38,800
若手研究(A)	1	5,300
若手研究(B)	3	500
若手研究	90	105,662
研究活動スタート支援	7	7,300
奨励研究	4	1,410
国際共同研究加速基金(国際共同研究強化(A))	2	18,000
国際共同研究加速基金(国際共同研究強化(B))	6	23,200
小 計	472	894,803
特別研究員奨励費	10	14,950
合 計	482	909,753

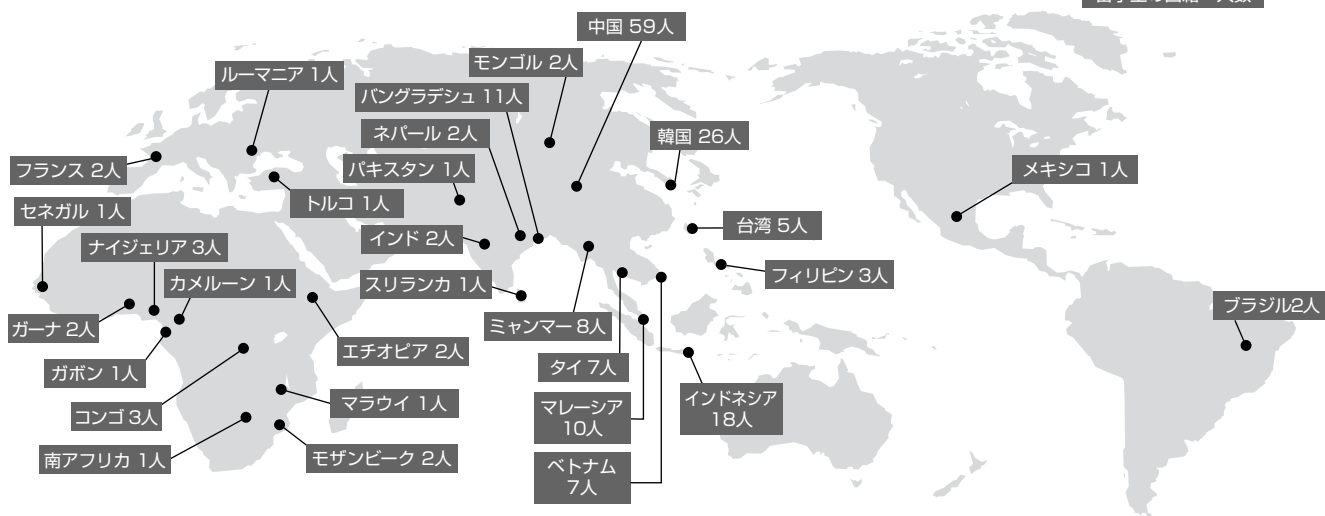
》科研費年度別内定状況一覧



国際交流

外国人留学生数

2021年5月1日現在
留学生の国籍 人数



外国人研究者等受入状況

2021年5月1日現在

国名	教員 (専任)	教員 (特定職員)	研究員 (特定職員)	研究員 (非常勤)	計	客員 研究員
アメリカ	5	5		1	11	
イギリス	1				1	
インド		1			1	
インドネシア				2	2	
ベトナム			3		3	
オーストラリア		3			3	
オランダ		1	1		2	
ケニア			1		1	
チェコ		1			1	
ドイツ	1				1	
ニュージーランド		1			1	
ネパール	1		1		2	
バングラデシュ		1			1	
フィリピン		3	1	1	5	1
フィンランド			1		1	1
フランス	2				2	
ロシア	1				1	
韓国	5				5	
台湾				1	1	
中国	9	2			11	4
総計	25	18	8	5	56	6

教員(特定職員): 特定教員、特命教員、寄附講座等教員、実務家教員、病院教員
研究員(特定職員): 特定研究員 研究員(非常勤): 研究員
※一般の非常勤講師は含まない。

※研究員、客員研究員ともに、2020年度の受入実績(2020/4/1~2021/3/31)に1日でも滞在した人をカウント)



日台学生交流研修「環四国サイクリングプロジェクト・オンライン国際交流」
(2020年8月)



「愛媛の大学と企業が育てる高度外国人材育成プログラム」インターンシップ報告会(オンライン開催)
(2020年11月)

外国人留学生受入状況

2021年5月1日現在

所 属	学部学生		大学院学生				研究生		特別聴講学生・ 特別研究学生		教員研修留学生		科目等履修生・ 聴講生		計		
			(修士課程)		(博士課程)												
	国費	私費	国費	私費	国費	私費	国費	私費	国費	私費	国費	私費	国費	私費	国費	私費	計
法文学部・法文学研究科		11	1	3				1		3					1	18	19
人文社会科学研究科																	
教育学部・教育学研究科								2		3	4				4	5	9
社会共創学部・人文社会科学研究科				6											0	6	6
理学部・理工学研究科		19		4	2	8		1							2	32	34
医学部・医学系研究科					1	3									1	3	4
工学部・理工学研究科		21	1	17	3	7	2	2							6	47	53
農学部・農学研究科		13	1	4				2							1	19	20
連合農学研究科					23	18									23	18	41
計		64	3	34	29	36	2	8		6	4				38	148	
		64		37		65		10		6		4		0		186	186

※連合農学研究科については、香川大学及び高知大学で研究指導を受けている者、それぞれ14人及び11人を含む。

》国際交流協定締結機関

大学間71機関(71協定)、部局間75機関(74協定)、38力国・地域(連携協力協定除く)

2021年5月1日現在

協定種別	締結大学・学部名	協定締結年
アジア		
中 国		
【全学協定】	遼寧師範大学	1986
	汕頭大学	1996
	内蒙古農業大学	1998
	武漢大学	1998
	中国人民大学	1998
	浙江工商大学	2005
	西南大学	2006
	長江大学	2009
	韓山師範学院	2009
	中央民族大学	2010
	首都経済貿易大学	2010
	上海師範大学	2011
	桂林理工大学	2012
	天津外国語大学	2012
	吉林大学	2012
【部局間協定】	西安交通大学	2015
	大連医科大学	2016
	泰山医学院	1992
	復旦大学高等教育研究所	1996
	中国医科大学	1999
	廣東医学院	1999
	清華大学理学院	2000
	中国地質大学地質形成・鉱産資源国家重点実験室	2009
	復旦大学文物・博物館学部	2014
	南京大学化学化工学院	2016
	中国海洋大学環境科学・与工程学院/海洋与大气学院	2018
	天津科技大学海洋与環境学院	2019
	西北大学都市環境学部	2019
	安徽師範大学化学・材料科学学院	2020
韓 国		
【全学協定】	韓瑞大学校	2003
	全州大学校	2003
	忠南大学校	2005
	蔚山大学校	2010
	全北大学校	2016
【部局間協定】	キョンヒ大学理学部生物学科	2013
	韓国 安全性評価研究所	2013
	順天郷大学国際教育交流処	2014
	韓国国立江原大学医学専門大学院	2015
	韓国国立交通大学工科大学	2016
	韓国地質資源研究院気候変動緩和部門	2018
台 湾		
【全学協定】	義守大学	2006
	国立政治大学	2008
	国立高雄大学	2011
	開南大学	2014
	国立高雄科技大学	2018
【部局間協定】	国立成功大学地球科学研究所	2008
	国立台湾海洋大学海洋センター	2010
	国立交通大学理学院	2012
	国立高雄第一科技大学図書館	2014
	高雄医学大学医学部	2018
	高雄医学大学看護学部	2018
【部局間協定】	台東大学師範学院	2020
	モンゴル国立医療科学大学	2015
【部局間協定】	モンゴル科学アカデミー地質古生物学研究所	2017
	インドネシア	
【全学協定】	ゴロンタロ大学	2007
	ハサヌディン大学	2007
	ガジャマダ大学	2007
	ボゴール農業大学	2008
	バンボン工科大学	2014
	バランカラヤ大学	2018
	スマトラ工科大学	2019
	インドネシア技術評価応用海洋調査技術研究センター	2008
【部局間協定】	ハサヌディン大学工学部	2011
	インドネシア科学院化学研究所	2014
	インドネシア国際生命科学大学	2016
	パジャジャラン大学医学部	2016
	インドネシア共和国環境林業省研究開発イノベーション/林業研究開発研究所	2016
	ベンナングナンショナルベテラン東ジャワ大学農学部	2016
	アフマドラーナン大学産業技術学部	2019
	アングラダ大学農学部/農業技術学部	2021
	マレーシア	
	マラヤ大学	2016
【全学協定】	フィリピン	
	フィリピン大学ディリマン校	2007
	テラサル大学	2016
【部局間協定】	フィリピン大学ロス/ニョス校	2019
	ベトナム	
【部局間協定】	ベトナム国家大学(VNU)科学大学環境技術開発研究センター	2006
	ノンラム大学生物工学環境研究所	2008
	ノンラム大学生物工学環境研究所	2013
	ベトナム国家大学(VNU)科学大学	2016
タイ		
【全学協定】	メチュー大学	1987
	バンヤ-ピット経営大学	2016
	プラハ大学	2007
【部局間協定】	タイ王国マヒドン大学熱帯医学部	2014
	プラハ大学理学部	2020
ミャンマー		
【全学協定】	バティン大学	2016
	タンリン工科大学	2016
	ミャンマー海軍大学	2017
	モービー工科大学	2018
	ネパール	
【全学協定】	ブルバンチャル大学	2006
	トリフバン大学工学校	2006
	ネパール工科大学	2006
	トリフバン大学医学校	2008
	ネパール国地農工学研究所	2016
【部局間協定】	ネパール工科大学	2016
	インド	
【部局間協定】	ジャワハルラーネル・ネルー大学言語文学文化研究院	2015
	ジャワハルラーネル・ネルー大学国際問題研究院	2015

協定種別	締結大学・学部名	協定締結年
バングラデシュ		
【部局間協定】	シェレバングラ農科大学農学部	2015
カンボジア		
【全学協定】	王立ブノンベン大学	2020
ヨーロッパ・中東		
カザフスタン		
【部局間協定】	カラガンダ州立大学歴史学部	2015
トルコ		
【全学協定】	チャナッカレ・オンセギズマルト(3月18日)大学	2004
イギリス		
【全学協定】	エセックス大学	1990
【部局間協定】	連合王国INTOマンチェスター(旧連合王国シティ・カレッジマンチェスター)	2005
	リーズ大学語学センター	2013
	バンガー大学日本研究所	2014
フランス		
【全学協定】	ブルゴーニュ大学	2003
	トゥールーズ第3ポールサバティエ大学	2016
	欧州シンクロトロン放射光研究所	2016
ドイツ		
【全学協定】	フライブルク大学	2005
【部局間協定】	オフフェンブルク工科大学	2005
	バイロイト大学/バイエルン地球科学研究所	2008
イタリア		
【全学協定】	ローマ大学「トール・ベルガータ」	1995
【部局間協定】	ローマ大学サピエンツァ地球科学科	2020
スイス		
【全学協定】	ローザンヌ大学	2014
ポルトガル		
【部局間協定】	アヴェイロ大学環境海洋科学センター	2010
デンマーク		
【部局間協定】	オーフス大学医学部	1997
スウェーデン		
【部局間協定】	ルンド大学理学部	2012
	ウプサラ大学数学科	2019
ノルウェー		
【部局間協定】	ノルウェー科学技術大学自然科学部	2020
ロシア		
【全学協定】	オレンブルグ大学	2016
	チェリャビンスク国立大学	2018
	ハカス国立言語・文学・歴史研究所	2011
	M.V.ロモノーソフ・国立モスクワ国立総合大学地質学部	2014
【全学協定】	ルーマニア	
	バベシュ・ボヤイ大学	2013
【全学協定】	ブルガリア	
	ブルガリア	2013
マルタ共和国		
【部局間協定】	マルタ大学理学部	2016
ベルギー		
【部局間協定】	ルーヴェン・カトリック大学理学部	2020
南北アメリカ		
アメリカ合衆国		
【全学協定】	カリフォルニア大学デービス校	1991
	ワシントン大学バセル校	2003
	カリフォルニア州立大学サンディエゴ校	2010
	ルイジアナ大学モンロー校	2012
	カリフォルニア州立大学サクラメント校	2015
	ジョージア・インスティテュート・オブ・テクノロジー	2015
	ストローブ・ブルック大学鉱物物性研究施設	2008
	シカゴ大学地球科学放射光コンソーシアム	2008
	ワシントン大学シアトル校エデュケーション・ジョナル・アウトリーチ	2012
	カリフォルニア大学アーバイン校コンティニューング・エデュケーション	2014
【部局間協定】	カリフォルニア大学ロサンゼルス校エクステンション	2014
	カナダ	
【部局間協定】	プリティッシュ・コロンビア大学イングリッシュ・ランゲージ・インスティテュート	2015
ブラジル		
【全学協定】	パライバ大学	1995
	カンピナグランデ大学	2003
アルゼンチン		
【全学協定】	ブエノスアイレス大学	1997
アフリカ		
モザンビーク		
【全学協定】	ルリオ大学	2009
マラウイ		
【全学協定】	マラウイ大学チャンセラール校	2019
オセアニア		
オーストラリア		
【部局間協定】	オーストラリア国立大学地球科学研究所	2008
	オーストラリア連邦アデレード集中英語教育機関(IELI)	2013
ニュージーランド		
【部局間協定】	オークランド大学イングリッシュ・ランゲージ・アカデミー	2014
パプアニューギニア		
【部局間協定】	パプアニューギニア国立医学研究所	2013

》連携協力協定等

海 外	南スラウェシ州政府、愛媛大学及びハサヌディン大学との人材育成に関する覚書	2010
	熱帯農業に関するSUIJI (Six University Initiative Japan Indonesia) コンソーシアム協定書	2011
	SUIJIサービスラーニング・プログラム(SUIJI-SLP)覚書	2013
	モザンビーク共和国ルリオ大学、日本国立大学法人愛媛大学、モザンビーク共和国科学技術・高等教育・職業教育省、国際協力機構(JICA)との学術交流協定書	2014
	ルーマニア イオン・クレアンガ高校 (附属高等学校)	2014
	オーストラリア セント・アントニウス・ルー・サラ・カレッジ小・中高等学校 (附属小・中高)	2015
	SUIJI ジョイント・プログラム・マスター(SUIJI-JP-MS)覚書	2016
	SUIJI ジョイント・プログラム・ドクター(SUIJI-JP-Do)覚書	2016
	インドネシア共和国ゴロンタロ州政府及びゴロンタロ大学との人材育成に関する覚書	2016
	JICA四国と国立大学法人愛媛大学との連携協力の推進に関する覚書	2006
国 内	松山東警察署	2012
	松山観光コンベンション協会	2014
	金城産業株式会社	2014
	JICA研修員受入に係る覚書	2018

国内教育・研究交流

締結大学等	協定名	締結日
山形大学・群馬大学・徳島大学・熊本大学	5大学間における教育・研究の交流に関する協定	H 8.11.21
放送大学	愛媛大学と放送大学との間における単位互換に関する協定	H 9.12.18
島根大学・山口大学・高知大学	4大学間教育・研究交流協定	H11. 3.26
松山東雲女子大学	愛媛大学と松山東雲女子大学との単位互換に関する協定	H14. 3.11
徳島大学・鳴門教育大学・香川大学・高知大学	四国国立大学間教育・研究交流協定	H14. 7.25
新居浜工業高等専門学校	愛媛大学と新居浜工業高等専門学校との教育研究連携協力に関する協定	H17. 2. 2
愛媛県立医療技術大学・聖カタリナ大学・聖カタリナ大学短期大学部・松山東雲女子大学・松山東雲短期大学・松山大学・松山短期大学	中予地区大学間教学ネットワーク構成大学間における共同授業に関する協定	H17.12. 8
東京農工大学	愛媛大学と東京農工大学との間における特別研究学生交流に関する協定	H21. 4.30
松山大学	愛媛大学と松山大学との教育・研究交流協定	H22. 3. 5
国立環境研究所	教育・研究の連携・協力に関する協定	H24. 4. 1
鳥取大学・島根大学・岡山大学・広島大学・山口大学・徳島大学・鳴門教育大学・香川大学・高知大学	中国・四国地区の国立大学間連携による高等教育業務継続計画に関する協定	H25. 5.30
岡山理科大学	愛媛大学と岡山理科大学との包括的連携・協力に関する協定	H29. 3.14
徳島大学・鳴門教育大学・香川大学・高知大学	四国5大学連携による事業の共同実施に関する協定	H30. 4. 1
聖カタリナ大学	愛媛大学と聖カタリナ大学との間における単位互換に関する協定	R 2. 3.25
聖カタリナ大学短期大学部	愛媛大学と聖カタリナ大学短期大学部との間における単位互換に関する協定	R 2. 3.25
松山東雲短期大学	愛媛大学と松山東雲短期大学との間における単位互換に関する協定	R 2. 3.25
今治明德短期大学	愛媛大学と今治明德短期大学との間における単位互換に関する協定	R 2. 3.25

連携協定一覧

協定相手先	締結日	内 容
東レ株式会社愛媛工場	H16. 4.22	水処理及び複合材料研究
愛媛県	H17. 4.12	産業活性化に関すること、県土保全に関すること、人材の育成に関すること
国立研究開発法人産業技術総合研究所(四国内5大学)	H17. 8.10	四国の国立大学と産総研とがそれぞれ得意とする分野で補完
井関農機株式会社	H17.11. 4	知能的食料生産システムについて
株式会社四国総合研究所	H17.11.30	起業の推進
株式会社伊予銀行	H18. 2.17	産学官連携情報交換及び支援
四国中央市	H18. 2.22	地域及び産業活性化、環境
今治市	H18. 2.22	地域及び産業活性化、環境
宇和島市	H18. 2.22	地域及び産業活性化、環境
株式会社愛媛銀行	H18.11.13	中小企業支援の促進、地域経済の活性化への連携協議、情報交換
PHC株式会社(旧パナソニックヘルスケア株式会社)	H18.12.19	ヘルスケア・メディカル分野
愛媛信用金庫	H19. 4.12	中小企業支援の促進、地域経済の活性化への連携協議、情報交換
松山市	H19. 7.24	産業活性化、医療福祉の向上、市民の安全・安心の推進、都市環境の整備、教育の振興
東温市	H19.12.14	医療福祉の向上、教育の振興、環境の整備、産業の活性化、市民の安全・安心の推進
愛南町	H20. 3.11	南予水産研究センターの運営、産業の活性化、環境の整備、教育の振興、人材の育成
西日本高速道路株式会社四国支社	H21. 3.10	道路防災調査、共同研究、委託研究などの実施、連携推進会議の開催、研究者の交流
三浦工業株式会社	H21. 4.16	環境とエネルギー分野を中心とするテーマの研究連携
八幡浜市	H22. 5.31	産業及び地域の活性化、医療福祉の向上、市民の安全・安心の推進、環境の整備、教育の振興
新居浜市	H22.10. 4	産業及び地域の活性化、医療の福祉の向上、防災活動の推進、環境の整備、芸術文化の振興
株式会社愛媛新聞社	H23. 3.25	学生の生活支援、人材の育成・交流の推進、地域の振興や活性化推進、新聞活用による教育・文化の向上
上島町	H23. 7.26	産業及び地域の活性化、医療の福祉の向上、町民の安全・安心の推進、環境の整備、教育・文化の振興
西予市	H25. 5.28	産業及び地域の活性化、医療の福祉の向上、環境の整備、教育・文化の振興、地域の防災
DCM株式会社(旧ダイキ株式会社)	H25. 8. 2	防災、農林水産物の生産、加工、販売、人材育成
西条市	H25.11.12	地域の防災、医療福祉の向上、産業及び地域の活性化、環境の保全・整備、教育・文化の振興
愛媛経済同友会	H26. 5.15	産学官連携、国際連携、人材育成、地域防災
四国森林管理局	H26. 6.23	森林資源の有効活用及び森林・林業再生に係る人材育成、森林資源を活用した地域の振興
伊方町	H27. 3.18	産業及び地域の活性化、人材育成、芸術文化の振興、環境整備
内子町	H27.11.24	地域及び産業活性化、教育・文化の振興、医療・福祉の向上、人材の育成、地域の防災
愛媛県商工会議所連合会	H28. 9.20	産学官の連携、次代を担う人材の育成、新事業や新産業の創出、新しい地域づくり、グローバル化への対応
愛媛県中小企業家同友会	H29. 1.11	産学官の連携、人材育成、国際連携、地域防災、教育の振興
大洲市	H29. 2.13	産業及び地域の活性化、医療福祉の向上、環境の保全、教育・文化の振興、市民の安全・安心の向上
四国旅客鉄道株式会社(四国内4大学)	H29. 9.11	四国の4国立大学とJR四国がそれぞれ得意とする分野で補完
久万高原町	H29.11.20	地域振興及び産業活性化、林業振興、安心・安全なまちづくり、医療・福祉の向上、教育・文化の振興
鬼北町	H30. 2.10	産業及び地域の活性化、地域の防災、人材の育成、教育・文化の振興
一般社団法人愛媛県法人会連合会、松山市	H30. 3.26	データ利活用
松前町	H31. 1.31	防災及び安全・安心なまちづくり、医療・福祉の向上、地域産業・観光の振興、計画的な自治体経営の推進
松野町	H31. 3.20	産業及び地域の活性化、教育・文化の振興、観光まちづくり、地域の医療、防災
太陽石油株式会社	R 1. 7.10	地域及び地域産業の活性化、人材育成、学生の修学支援
伊予市	R 1. 9.13	地域及び産業の活性化、教育・文化の振興、医療・福祉の向上、人材育成、地域の防災
砥部町	R 1.10.15	環境の保全・整備、医療・福祉の向上、子育て環境の充実、防災及び安心・安全なまちづくり、教育・文化・観光の振興、SDGs
農林水産省中国四国農政局	R 2. 1.17	食料の安定供給の確保・農業の持続的な発展及び農村の振興、地域振興の担い手育成、食料・農業及び農村に関する教育研究活動の充実、愛媛県における農業の復興・発展
愛媛県、ノバルティスファーマ株式会社	R 2. 7.28	循環器病の予防や普及啓発に関すること、保健、医療、福祉サービス提供体制の充実に関すること

大学の教育と研究を支える図書館は、城北地区に中央図書館、重信地区に医学部分館、樽味地区に農学部分館があり、夜間も開館しています。中央図書館は600を超える閲覧席と約100万冊の蔵書、約14,000種類の雑誌を有しており、閲覧・貸出のほか、文献複写や情報リテラシー教育支援サービス等を行っています。

電子ジャーナル

電子ジャーナル(出版社)	契約タイトル数
ScienceDirect(Elsevier)	60
SpringerLink(Springer)	9
Wiley Online Library(Wiley-Blackwell)	23
JSTOR	115
CUP(Cambridge University Press)	404
OUP(Oxford University Press)	242
その他	3,050
合 計	3,903

主な公開デジタル資料 (URL:<http://www.lib.ehime-u.ac.jp/Denshi/>)

コレクション名	内 容	概 要
近世絵画	11点	近世、吉田蔵沢ほかの文人画
俳家先哲墨蹟鑑	44点	慶應4年編纂、近世俳家の墨蹟集
江嶋家文書	78点	江戸時代、今治藩家老江嶋為信関係文書・書簡・短冊
多田満中(絵巻)	2巻	江戸中期、幸若舞の絵巻物
西條誌稿本	全20冊	近世(西條藩)の地方誌、絵図あり
堀内文庫(目録)	128点	安土桃山から明治初期までの刊本・写本・源氏物語研究ほか
永野文庫(目録)	全242冊	小松藩永野家の古医学書、書写本・板本
日々紀事	全12冊	京都の年中行事、伝本極めて稀(鈴鹿文庫中の1点)
鈴鹿本大和物語	全1冊	室町中期以降、異本系の一冊(鈴鹿文庫中の1点)
鈴鹿文庫	867点(旧蔵7,432点)	卜部神道家の鈴鹿三七氏の旧蔵書、神道関係、国学関係
米山日記	217冊	江戸末期から明治にかけての松山の神官で書家である三輪田米山の日記

学術情報データベース

CiNii(サイニイ):NII学術情報ナビゲータ

国内の論文や図書・雑誌等の学術情報を検索できるデータベース。日本の論文を探索する「CiNii Articles」、全国の大学図書館等が所蔵する本(図書・雑誌)を探索する「CiNii Books」と日本の博士論文を探索する「CiNii Dissertations」により構成。

Scopus(スコーパス)

エルゼビア社及び他の出版社の刊行物も含む、グローバルなコンテンツ収集方針によって網羅された世界最大規模の抄録・引用文献データベース。抄録データは1800年代まで遡り、1970年以降の論文には参考文献がついている。

Journal Citation Reports

学術雑誌の被引用回数、他文献の引用回数、発行されてから引用されるまでの期間等を集計し数値化したデータベース。引用データに基づく定量化した統計情報により雑誌別及び対象領域別に学術研究の重要度と影響度が計測可能。

SciFinder[®]

アメリカ化学会(ACS)のChemical Abstracts Service(CAS)が提供する化学系では最も重要なデータベース。論文・特許に加え世界中の化学物質及び有機化学反応情報が網羅的に検索可能。キーワード検索、著者名検索、会社名・大学名検索に加え、化学構造検索、反応検索機能が利用可能。

医中誌Web

医学中央雑誌刊行会が作成する国内医学論文情報のWeb検索サービス。国内発行の医学・歯学・薬学・看護学及び関連分野の定期刊行物の論文情報の検索が可能。

日経BP 記事検索サービス大学版

日経BP社が発行する雑誌記事のデータベース。テキスト形式またはPDF形式でのダウンロードが可能。

●他にも多数のデータベースを提供。詳細は、図書館ホームページ「データベース」を参照。

蔵書数

令和3年3月31日現在

区 分	図 書			雑 誌		
	和 書	洋 書	計	和雑誌	洋雑誌	計
中央図書館	703,162 冊	286,149 冊	989,311 冊	10,410 種	4,073 種	14,483 種
医学部分館	28,089	13,813	41,902	745	353	1,098
農学部分館	75,848	23,879	99,727	3,151	939	4,090
計	807,099	323,841	1,130,940	14,306	5,365	19,671

受入数

令和2年度

区 分	図 書			雑 誌		
	和 書	洋 書	計	和雑誌	洋雑誌	計
中央図書館	5,243 冊	808 冊	6,051 冊	1,333 種	69 種	1,402 種
医学部分館	566	88	654	617	72	689
農学部分館	773	75	848	1,025	113	1,138
計	6,582	971	7,553	2,975	254	3,229

開館時間

区 分	平 日	土曜日	日曜・祝日
中央図書館	9:00~22:00	9:30~20:00	9:30~20:00
医学部分館	9:00~21:00	9:00~17:00	(休館)
農学部分館	9:00~20:00	9:00~13:00	(休館)

利用状況

令和2年度

区 分	入館者数	館外貸出冊数		
		学 生	教職員	その他
中央図書館	42,641 人	24,639 冊	5,345 冊	9 冊
医学部分館	22,728	1,840	2,359	0
農学部分館	9,066	1,578	258	3
計	74,435	28,057	7,962	12

医学部附属病院

本院は、「患者から学び、患者に還元する病院」を基本理念に、愛媛県唯一の特定機能病院として、県内の地域医療と先進医療を担っています。そして①愛媛県民から信頼され愛される病院、②患者の立場に立てる医療人の養成、③愛媛で育ち、世界に羽ばたく医療の創造を目標として掲げています。

近年は、大学病院に課せられた役割を果たすべく、新しい診療部門の創設、新鋭医療機器の導入、及び建屋の改築・増築など、機能の充実・強化を図ってきました。このような最新医療の提供により、患者さんの高い満足度を維持することを目指しています。

また、少子高齢化により、社会的に関心の高い認知症と小児心理に着目し、認知症疾患医療センター、及び子どものこころセンターを設置した他、患者さんのQOL改善に著しい効果が期待できる人工関節の研究・開発を支援する施設を設置するなど、社会的ニーズの高い診療項目に特化して施設の充実化を図っています。同時に、がん治療のための放射線設備や心臓手術に画期的な役割を果たすハイブリッド手術室など、既設の設備の最新化も着実に進めています。平成28年度には、エボラ出血熱のような深刻な感染症に対応できる県内唯一の第一種感染症病棟を新設しました。

一方、患者さんや地域住民に憩いの場を提供するため、病院構内を花と緑に包む「ホスピタルパーク」として整備し、外来棟全域及びコンコースには、絵画を展示した「ホスピタルアート」を整備しました。

今後も患者さんの幸福を目指し、かつ地域社会に貢献すべく、たゆまぬ努力と進化を続けていきたいと考えています。



愛媛大学医学部附属病院



弦楽コンサート

● 診療科名 令和3年5月1日現在

第一内科	第二内科	第三内科	脳神経内科	糖尿病内科・臨床検査医学
臨床薬理神経内科	精神科	小児科	消化器腫瘍外科	肝臓・胆のう・膵臓・移植外科
心臓血管・呼吸器外科	脳神経外科	整形外科	皮膚科	形成外科
泌尿器科	眼科	耳鼻咽喉科	放射線科	産婦人科
麻酔科蘇生科	救急科	歯科口腔外科・矯正歯科	総合診療科	

● 中央診療施設等 令和3年5月1日現在

検査部	手術部	放射線部	材料部	輸血・細胞治療部
周産母子センター	救急部	集中治療部	病理診断科・病理部	医療情報部
光学医療診療部	臨床研究支援センター	臨床研究クオリティマネジメント部	臨床研究データセンター	臨床研究COIマネジメント部
リハビリテーション部	透析治療部	ME機器センター	低侵襲・がん治療センター	臨床遺伝医療部
医療安全管理部	脳卒中センター	循環器病センター	栄養部	造血細胞移植センター
抗加齢・予防医療センター	感染制御部	腫瘍センター	緩和ケアセンター	肝疾患診療相談センター
脊椎センター	細胞プロセッシングセンター	PETセンター	呼吸器センター	小児総合医療センター
屈折矯正センター	乳腺センター	睡眠医療センター	認知症疾患医療センター	人工関節センター
痛みセンター	放射線治療品質保証室	子どものこころセンター	高難度新規医療技術評価部	未承認新規医薬品等評価部
臓器・組織移植センター	炎症性腸疾患センター	移行期・成人先天性心疾患センター		

- 薬剤部 ● 診療支援部 ● 看護部 ● 総合臨床研修センター
- 総合診療サポートセンター ● 先端医療創生センター ● 地域医療支援センター



白衣授与式



患者図書室「ひだまりの里」



ハイブリッド手術 手術ロボット「ダヴィンチ」

》病床数及び患者数

令和2年度

区 分	病床数	外 来				入 院			
		新来患者数	再来患者数	外来患者延数	1日平均患者数	新入院患者数	入院患者延数	退院患者数	1日平均患者数
第 一 内 科	35	359	14,867	15,827	65.4	483	12,534	492	34.3
腫 瘍 セ ン タ ー	(上記含)	16	1,775	2,006	8.3	21	219	22	0.6
第 二 内 科	42	814	27,000	29,751	122.9	1,321	15,723	1,308	43.1
睡 眠 医 療 セ ン タ ー	(上記含)	147	3,605	3,788	15.7	186	373	186	1.0
第 三 内 科	36	808	29,652	33,677	139.2	1,002	12,855	985	35.2
脳 神 経 内 科	9	204	4,414	4,764	19.7	122	2,084	124	5.7
精 神 科	40	252	11,928	13,009	53.8	166	9,813	178	26.9
子どものこころセンター	(上記含)	148	2,164	2,328	9.6	0	0	0	0.0
小 児 科	45	408	9,899	10,650	44.0	682	13,977	648	38.3
消 化 器 腫 瘍 外 科	24	209	6,572	6,989	28.9	644	8,869	663	24.3
肝臓・胆のう・膵臓・移植外科	22	96	3,200	3,374	13.9	336	5,555	342	15.2
乳 腺 セ ン タ ー	(上記含)	305	7,330	7,755	32.0	253	2,611	260	7.2
心臓血管・呼吸器外科	22	204	4,464	4,929	20.4	589	9,208	612	25.2
脳 神 経 外 科	31	239	6,921	7,465	30.8	607	9,180	596	25.2
脊椎センター(脳神経外科)	(上記含)	45	602	655	2.7	61	935	64	2.6
整 形 外 科	40	789	14,769	16,253	67.2	643	11,206	639	30.7
脊椎センター(整形外科)	(上記含)	319	3,351	3,830	15.8	127	2,312	134	6.3
皮 膚 科	25	427	9,754	11,633	48.1	220	3,833	221	10.5
形 成 外 科	(上記含)	301	4,648	5,355	22.1	338	4,390	334	12.0
泌 尿 器 科	24	442	12,367	13,534	55.9	848	8,875	863	24.3
眼 科	24	1,071	25,205	27,486	113.6	921	7,830	922	21.5
耳 鼻 咽 喉 科	33	733	13,372	16,557	68.4	573	9,556	580	26.2
放 射 線 科	2	67	2,970	4,987	20.6	73	532	73	1.5
産 婦 人 科	43	1,153	15,883	17,255	71.3	1,524	12,736	1,570	34.9
麻 酔 科 蘇 生 科	3	67	3,492	4,038	16.7	67	563	65	1.5
緩和ケアセンター		2	364	1,258	5.2	0	0	0	0.0
歯科口腔外科・矯正歯科	14	2,809	11,785	14,611	60.4	320	5,352	323	14.7
救 急 科	4	43	52	183	0.8	100	1,886	77	5.2
糖尿病内科・臨床検査医学	5	36	7,093	9,340	38.6	66	1,203	58	3.3
臨 床 薬 理 神 経 内 科	8	115	3,889	4,220	17.4	186	2,618	189	7.2
抗加齢・予防医療センター		104	0	104	0.4	0	0	0	0.0
総 合 診 療 科		85	557	649	2.7	0	0	0	0.0
特 別 室 A	1								
共通病床(ICU・PHCU)	38								
共 通 病 床 (一 般 病 床)	56								
感 染 症 病 床	2								
稼 働 病 床 計	628								
治 験 病 床	16								
許 可 病 床 数	644	12,817	263,944	298,260	1,232.5	12,479	176,828	12,528	484.5

病床数は、令和3年5月1日現在。

入院診療日数

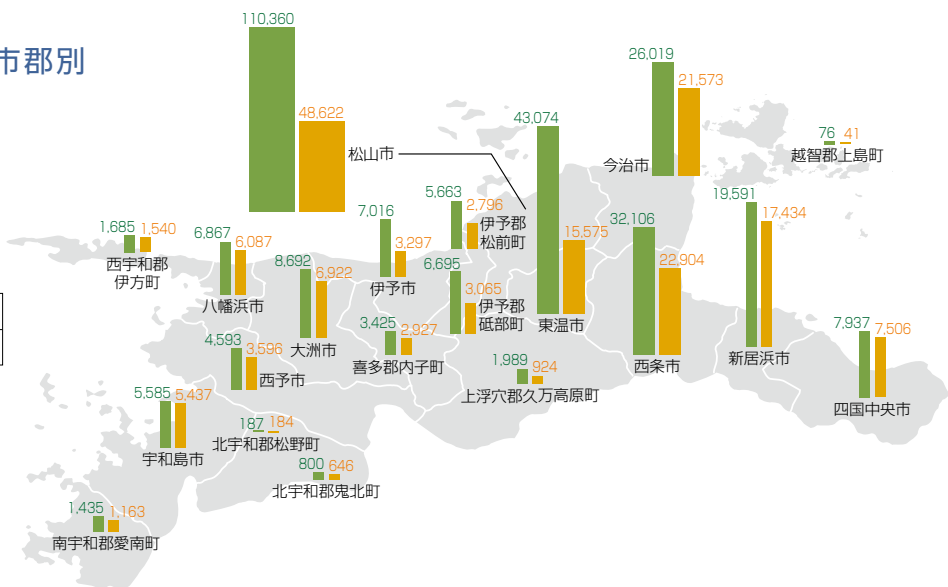
外来診療日数

病床稼働率

》令和2年度愛媛県内市郡別 外来・入院患者数

■ 外来延患者数
■ 入院延患者数

外来延患者数合計	293,795人
入院延患者数合計	172,239人



教育・学生 支援機構

教育・学生支援機構は5センター（共通教育センター、英語教育センター、アドミッションセンター、学生支援センター、教職総合センター）、1室（教育企画室）からなる総合的な全学組織です。教育と学生支援のプロフェッショナルである機構の教職員が、各学部・大学院や学内組織と連携して、教育活動、カリキュラム・プログラム開発、教職員研修、調査研究、学生相談・支援活動を行っています。

共通教育センター

学士基礎力の育成を目指す共通教育

愛媛大学教育カリキュラムは、共通教育と専門教育から成り立っています。

共通教育の目的は、専門教育と連携しながら、学生が自ら学び、考え、実践する姿勢と能力を身に付け、様々な分野の知を探究することによって、豊かな創造性、人間性、社会性を培うことにあります。特に、「学士基礎力」と呼ぶ5つの能力（基本姿勢、基本的コミュニケーション力、基本技能、基礎知識、基本的思考力）の育成を具体的な教育目標として掲げています。共通教育センターは、この教育目標の実現を目指して、全学教員の参加による共通教育授業の実施、学生に必要な知の基盤を養うための体系的なカリキュラムづくりなど共通教育の企画・運営や専門教育との連携について、全力をあげた取組を行っています。

英語教育センター

実践的英語能力養成を目指して

英語教育センターは、英語によるアクティブ・ラーニング型の授業を提供することで、学生の実践的なコミュニケーション能力を養成することを目的としています。初年次教育における共通教育基礎科目「英語」の特徴は、各学期（第1から第4クォーター）において「話す・聞く・書く・読む」の4技能にそれぞれフォーカスを置き、集中的なトレーニングを通して、情報収集や内容理解、会話・発信スキルを効果的に習得できるようカリキュラムがデザインされていることです。この他に、発展的な内容・スキルを扱う「英語プロフェッショナル養成コース」を開設し、国際・地域社会で活躍できる人材の育成にも貢献しています。設備面では、英語の図書・学習参考書などを揃えた「学生自習室」や少人数英会話授業外活動等を提供する「学生チャットルーム」を設置し、学生の準正課及び正課外学習活動を積極的にサポートしています。

アドミッションセンター

高等教育へのスムーズな接続のために

アドミッションセンターは、本学の入学者受入れや高大連携業務等を円滑に実施するための組織として設置されています。本センターは、全学的な入試における司令塔として、入学者選抜の円滑な実施を図るとともに、各学部と連携・協力しながらアドミッションポリシーに即した適切な入学者選抜システムの開発を目指します。また、入試広報、オープンキャンパス、高大連携事業等に関して、企画・立案及び実施を担うとともに、それらの充実・改善にかかる調査・検討を行い、それに基づく情報提供や提言を行います。

学生支援センター

日本一の学生支援を目指して

学生支援センターは、様々な修学支援や学生生活に関わる相談体制の充実を目指し企画・実行するセンターです。センター長を含め5人の教員が学生生活支援課及び就職支援課の職員と連携しながら活動に取り組んでいます。日常生活での悩み、人権侵害などに関する相談や課外活動、ボランティア活動の支援、障がいを持つ学生の修学支援のほか、インターンシップの実施や就職セミナーの開催といったキャリア支援など、入学から卒業まで安心・安全に学生生活を送ることができるよう様々な支援を行っています。

教職総合センター

教職の体系的学習と
地域の教員研修を支援

教職総合センターは、教員免許状取得を目指す学生の学習支援と、地域の学校教員の研修等について企画・調整を行っています。愛媛大学では「愛媛大学教職課程のディプロマ・ポリシー」の策定や教職コーディネーター制度の導入など、質の高い教員養成を目指し大学全体で組織的に取り組んできました。本センターはこれらの取組を推進するとともに、教員養成カリキュラムの策定・調整・点検・改善、教職課程学習ポートフォリオやリフレクション・デイなどの運営と教職指導の指針策定、教員免許状更新講習の企画・調整や教育委員会や学校現場との連携、教育現場への学生のボランティアや支援員の派遣などを行っています。

教育企画室

全学的に一体感のある
教育改革を進める

教育企画室は、教育・学生支援機構長の下、全学的な教育課題に係わる調査、研究を行っています。このほか、学生の学習支援を目的とした教育の開発・実施や愛媛大学リーダーズ・スクールの運営、教職員・TA・SAの教育等の能力向上のための研修及びコンサルティングなどを担当しています。そして、これまでの幅広い取組が評価され、平成22年3月23日に文部科学大臣から、教育関係の共同利用拠点として認定され、平成26年7月31日及び令和元年8月15日にそれぞれ5年間の再認定を受けています（拠点名：教職員能力開発拠点）。

学生サービスステーション

学習支援と学生生活支援の窓口を充実

城北地区で学ぶ学生の履修登録などの学習支援や、授業料免除、奨学金などの生活支援、学生団体サークルなどの課外活動支援の窓口を集中化して、学生の利便性を図るため「ワン・ストップサービス」を行っています。また、大学院生が個別に学習支援を行う「スタディ・ヘルプ・デスク」や「学生なんでも相談窓口」を設置し、あらゆる相談に応じています。

社会連携推進機構

社会連携推進機構は、地域の持続的な発展に貢献するべく、本学の多岐にわたる教育と研究の成果等を積極的に活用して社会連携活動を推進しています。現在、産学連携と地域連携を本機構の双核的な機能とし、地域産業の振興と地域の活性化のために、愛媛県及び県内全20市町を含む公的機関、19の企業・諸団体との間で連携協力協定を締結してネットワークを構築した上で、本機構に13のセンターを設置して社会連携体制の整備と拡充を進めています。

産学連携推進センター

大学の研究力で、
地域の産業をサポートする

産学連携推進センターは、産学連携の拠点として、本学のもつ研究成果を産業界、公共団体等に広く発信し、それらの研究成果及び研究開発能力を社会に還元していくことを目的としています。産業界等の各方面から寄せられた種々の問題に対し適切に解決するという使命を果たすため、「オープンイノベーション部門」、「外部資金獲得戦略部門」、「大学発ベンチャー支援部門」の3つの部門を設置しています。具体的な活動としては、①民間機関等とのオープンイノベーションの推進、②外部資金獲得戦略の企画、③本学の知的財産を活かした大学発ベンチャーへの支援や民間企業とのプロジェクト研究、④学術指導制度の活用、⑤一般社団法人「えひめベンチャー支援機構」や「えひめ学生起業塾」を中心とした本学の学生、研究者に対するアントレプレナーシップ教育の推進などを行っています。

知的財産センター

知の創造をカタチに

大学の研究・教育の成果である知的な価値を、効果的・効率的に経済社会に移転し、経済的な価値に転換することは大学の大きな社会的役割です。本センターでは、このような役割を果たすため、大学で生まれた知的財産を特許等の形で権利化し、これを四国TLO等の力を借りながら企業等にライセンスしています。また、これらの特許等により企業等の事業で成果が得られた場合は、その一部をロイヤリティの形で大学に還元していただき、その資金を次の研究開発に活用し更に新たな知的財産を創出する知財サイクルを円滑に回すよう努めています。さらに、本センターでは、産学連携推進センターや学部等と連携し、新たな知財の創出や発掘にも注力し、知的財産創出・権利化・技術移転等が大学全体として一体的に進められるよう努めています。

地域専門人材育成・リカレント教育支援センター

地域専門人材育成・
リカレント教育による地域貢献

地域専門人材育成・リカレント教育支援センターは、各種研修プログラムや公開講座などのリカレント教育をはじめとした様々な活動を支援し、地(知)の拠点整備事業などでの取組を継続することによって、地域及び地域産業に関する専門的知識・技術を有する地域活性化のリーダーになれる人材(「地域専門人材」)を育成するほか、企業及び産業界と連携した高度技術人材育成プログラムの開発への支援を行うとともに、地域における社会人のスキルアップやセカンドキャリア設計のための受講機会を広く提供することを目的に設置されています。

具体的には、履修証明プログラムをはじめとする各種研修プログラムの企画・調整及び開講への支援、自治体及び各種団体の職員による授業提供への支援、地域課題解決や地域活性化のためのプロジェクトへの支援、企業及び産業界と連携した高度技術人材育成プログラムの開発への支援等を実施しています。

防災情報研究センター

自然科学と防災技術の融合

災害から地域の安全、安心を守る「防災」は、地域に根ざす大学が総力を挙げて取り組むべき、教育・研究・社会貢献の課題です。本センターでは、大学の特徴である総合的な研究機能を活用して、災害の仕組みや予防方法を調査・研究するとともに、災害時には緊急体制をとって災害調査、情報提供、医療・ヘルスケア、災害ボランティアなどの活動を行います。防災に関する講演会や講習会の開催、自主防災組織や災害時要配慮者支援計画などの地域防災活動にも積極的に取り組むとともに、ネパールの防災研究について現地の大学や各種団体との連携、企業の事業継続計画の策定支援にも活動を拡げています。また、寄附講座・寄附研究部門として、平成26年にアーバンデザイン研究部門、平成29年に防災・橋梁メンテナンス技術研究部門、平成30年にインフラ空間情報基盤研究部門、令和元年には松山全世代型防災教育推進講座及び海洋レーダ情報高度化研究部門、今年度より防災・減災、国土強靱化総合研究部門を設立し、各種課題の実践的な解決策について日々研究しています。

学部・
大学院等

沿
革

組織
図等

役員等
一覧・
教職員数

志願者数及び
入学人数

教育課程と
学生数等

卒業生・
修了者の
進路状況

学位授与者
数

寄附講座・
寄附研究部門
設置状況

大学の財政

国際交流

連携・交流

図書館

医学部
附属病院

センター！
施設等

体育施設・
福利厚生
施設等

土地・建物・
所在地・
電話番号

施設位置図

施設配置・
学年暦

センター・施設等

南予水産研究センター

地域と共に水産業の
イノベーションを目指す

水産養殖は、世界的にはこれからの食品産業をリードする発展産業と位置付けられています。本センターは、日本屈指の水産養殖基地である愛媛県南予地域に、愛媛大学と愛南町が共同で設立したレジデント型研究拠点で、愛南町内の2つの施設（船越ステーション、西浦ステーション）と松山ステーションから構成されています。先端的研究により地域の水産業を牽引するとともに成果を世界に発信することを目指し、「生命科学」、「環境科学」、「社会科学」の3研究部門体制による文理融合型研究を推進しています。平成29年度からは文部科学省の「地域イノベーション・エコシステム形成プログラム」に採択され、新規マクロ類「スマ」による新産業の創造や、ICT、IoT技術と遺伝子解析技術を融合した赤潮、魚病対策技術の開発、次代の水産業を担う人材の育成などに全力で取り組んでいます。

植物工場研究センター

地域農業振興の拠点

各種センサを用いて、植物の生体情報を直接取得して、植物の生育状態などを診断し、その結果に基づいて環境を制御することをスピーキング・プラント・アプローチといいます。これを実現するためには、様々な知識、データ、ノウハウが蓄積された「知識ベース」が必要となります。本センターでは、IoT、AI、ロボット技術を活用して膨大な植物生育診断情報を効果的に収集・解析し、知識ベースに基づいた知的植物工場システムの構築を目指しています。これにより、農産物を限りなく4定（定時、定量、定品質、定価格）に近づけることができます。また、植物工場に適した品目や品種、栽培方法などについての実証試験も行っています。これらの研究活動を産・官・学が連携して実施し、実用に繋がる学術研究の振興と研究成果の地域社会への活用を推進しています。

紙産業イノベーションセンター

紙産業界のニーズへの対応

紙産業イノベーションセンターは、紙産業の発展と地域社会の活性化に貢献することを目的として、平成26年4月に四国中央市に設立しました。本センターは、愛媛県の協力を得て、愛媛県 紙産業技術センター内の建物の一部及び実験装置等を実償使用させていただいているに加え、平成30年3月には同じ敷地に本センターの新棟を設置しました。本センターでは、製紙・紙加工に関する課題解決と製紙技術の高度化に向けた研究を行う「製紙技術研究部門」、機能性材料等を紙に付与することにより、新規紙製品を開発する「紙製品研究部門」、各種原材料の新たな機能を探求する「機能性材料研究部門」の3部門を設置しています。また、センター内に地域連携・研究支援室を設置し、地域紙産業界や自治体との連携を密にして、開発技術の迅速かつ円滑な技術移転及び実用化を目指した地域産業貢献型の研究センターです。

地域協働センター西条

地域のステークホルダーとともに
「地域創生」に挑む

東予地域における産業、文化、自然の特徴及び地域からのニーズに対応して、愛媛大学の多くの教員が係わり、様々な活動を地域と協働して展開し、広く地域活性化に貢献することを目的としています。具体的には、①高大連携活動、②主に社会人を対象とした修士課程授業、③産学官連携活動、④農業の6次産業化支援、⑤フィールドワーク、インターンシップ、⑥就職活動、⑦住民向け高等教育機会（リカレント教育）の提供などの拠点として機能しています。

地域協働センター南予

南予地域の活性化を
公・民・学の協働で実現！

地域協働センター南予は、南予地域における人口減少、基幹産業の衰退、鳥獣被害、域内経済の流出、空き家問題、地域資源の新たな活用などの地域課題を「公」「民」「学」の協働により解決していくことを目的として、令和元年10月に設立されました。

本センターは、南予地域の様々な課題を地域間連携協働事業などを通じて、「学」がもつ専門的知識・技術の分野間連携を進め、先進的な研究活動やフィールド学習、キャリア教育、高大連携事業などを実施しています。また、地域活力の創出のために、社会人リカレントプログラムの提供や南予地域のインターンシップや就職活動を促進していきます。

地域協働センター中予

メインキャンパスとのハイブリッド型
連携活動拠点として「地域協働」を展開

地域協働センター中予は、本学と中予地域の市町やステークホルダーとの協働によって、ウェルネス事業、観光業、農林業等の発展を通じて地域及び地域産業の活性化、地域の芸術文化振興等に貢献することを目的として令和3年3月に設置されました。

本センターは、今後、東温市及び松山市に拠点を置く予定であり、メインキャンパスが立地する特性を最大限に活かしながら「健康・長寿プラットフォーム創生事業」のさらなる展開及び観光サービス業の人材育成に係るリカレント教育の推進等に取り組む予定です。

地域共創研究センター

文理融合で地域創生を研究・実践

地域共創研究センターは、地域に関する学際的な研究・教育・実践活動を行うことによって、地域共創に関する学術研究の推進を図り、併せて地域社会の活性化と発展に貢献することを目的として設立されました。本センターの前身は、本学初の文系センターとして平成16年に設置された地域創成研究センターです。

本センターは、①理系・文系の様々な分野の視点、理論、手法を駆使し、②地域のステークホルダーや学生とともに地域課題に取り組むため、「地域共創理論研究部門」「地域共創実践研究部門」の2部門を設置しています。本センターは、地域に軸足を置いた研究活動を発展させ、地域に関する新しい学際的な学術領域の創造、地域の自主的な発展への貢献、地域社会の発展を支える人材の育成を目指し、海外研究・貢献も積極的に行います。

四国遍路・世界の巡礼研究センター

四国から世界へ

1200年の歴史を有する四国遍路は、今もなお大勢の人々を四国へ誘い、地域の人々もお接待で迎える、生きた四国の文化です。本センターは、四国遍路の歴史や現代の実態を解明し、世界各地の巡礼との国際比較研究を行うことを目的として設立されました。歴史学、文学、社会学、法学、経済学、観光学など様々な分野の教員が結集し、他大学や博物館・官公庁などとも連携しながら、四国遍路と世界の巡礼の学際的な研究を進めるとともに、四国遍路の世界遺産登録への学術的協力など、地域貢献にも努めていきます。

国内研究部門では、四国遍路の古代から現代までの歴史・文化を解明し、また現代遍路の多様な実態をフィールド調査などを通して明らかにします。国際研究部門では、世界各地の巡礼の歴史や現在の諸相を探求し、あわせて四国遍路と世界の巡礼との国際比較を行います。この研究成果は、ミュージアムでの展示や講演会、刊行物などで公開しています。

俳句・書文化研究センター

地域の俳句・書文化の振興のために

愛媛の地は「俳句の聖地」「俳都まつやま」等と言われ、正岡子規をはじめ、多数かつ多様な俳人が輩出され、活動した地域です。近年では、高校生の「俳句甲子園」も全国規模で開催され、俳句文化の新たな側面を切り開いています。また、俳句文化は、俳句を条幅や短冊に表現するなど、書文化との深い関係を持ちます。

書文化において愛媛は、全国的に著名な僧 明月が活動した地域であり、近年は、松山の神官三輪田米山が「近代書の先駆け」として脚光を浴び、全国的に評価が高まっています。愛媛大学図書館には、歴史史料としても貴重な「米山日記」や作品が多数収蔵され、研究に供されています。

俳句・書文化研究センターは、地域の特性を活かし、地域と連携して、愛媛の俳句研究・書研究を推進し、更なる地域文化の振興を図ろうとするものです。

社会連携企画室

社会のニーズを捉え、新たな活動を企画する

社会連携企画室は、本学の社会連携活動の推進に向けた企画立案を担当しています。具体的には、社会連携活動に関わる基本方針及び中長期戦略、産学連携活動、地域連携活動、本学が保有する技術シーズとのマッチング、外部資金獲得、知的財産、ベンチャー、専門人材育成の支援などについて協議しています。

先端研究・学術推進機構

先端研究・学術推進機構は、世界レベルの先端研究を推進するセンター群及び研究の円滑な遂行を支援する教育研究高度化支援室からなる先端研究推進会議と、全学の学術基盤を支援するセンター群及び学内横断的な研究ユニットを創成していく学術企画室からなる学術研究会議で構成されています。

沿岸環境科学研究センター

先端研究で海洋環境を保全する

沿岸環境科学研究センターは、物理学、化学、生物学等を基礎とする3つの研究部門と国際・社会連携室で構成され、沿岸海域の環境と生態系に関する研究や地球規模の汚染に関する研究を、学際的、総合的に推進しています。海洋調査には、調査・実習船「いさな」(14t)が活躍しています。また、世界各地から採取した野生生物や土壌などの試料を保存・管理し、学内外の研究に提供するための「生物環境試料バンク」も備えています。平成14年～18年度には「21世紀COEプログラム」、平成19年～23年度には「グローバルCOEプログラム」の拠点にも選ばれています。また、共同利用・共同研究拠点「化学汚染・沿岸環境研究拠点(LaMer)」が平成28年4月に文部科学大臣の認定を受け、国内外の研究拠点としての活動も展開しています。

学部・大学院等

沿革

組織図等

教職員数
教職員等一覧

志願者数及び
入学人数

教育課程と
学生数等

卒業生・
修了者の
進路状況

学位授与者

寄附講座・
寄附研究部門
設置状況

大学の財政

国際交流

連携・交流

図書館

医学部
附属病院

センター！
施設等

体育施設・
福利厚生
施設等

土地・建物・
所在地・
電話番号

施設位置図

施設配置・
学年暦

地球深部ダイナミクス研究センター

超高压科学による地球惑星深部探査と新規物質合成

地球深部ダイナミクス研究センター(GRC)は、超高压実験や物性測定実験、また大規模数値計算などの手法を用い、地球・惑星深部の物質構成・構造・運動(ダイナミクス)についての先端的研究を行っています。これらの研究を通して進める革新的な技術開発の応用として、新規物質や有用物質の合成などの学際的研究も展開しています。多くの外国人客員研究者や留学生が長期滞在する、国際的な雰囲気のもとでの研究活動もGRCの特徴です。なおGRCは、超高压科学分野では全国で初めての共同利用・共同研究拠点「先進超高压科学研究拠点(PRIUS)」として平成25年4月に文部科学大臣の認定を受け、国内外の研究拠点としての活動も行っています。

プロテオサイエンスセンター

タンパク質の研究から生命現象を解明する

プロテオサイエンスセンター(Proteo-Science Center : PROS)は、工学、医学、理学、農学領域の研究者で構成され、高品質のタンパク質を自由自在に生産できる愛媛大学発の無細胞タンパク質合成技術を基盤に、タンパク質の機能の解明を通じて生命現象の謎にせまっています。さらに、細胞のレベルでのタンパク質機能の研究、個体のレベルでのタンパク質機能の研究を、高感度質量分析や先進的蛍光イメージング技術、病気のモデル動物等を駆使して総合的に行うことで、様々な生命現象や病気の成り立ちを分子レベルで解明するプロテオサイエンス研究をリードし、がん、自己免疫病、難治性感染症など難病の新しい診断・治療法の開発、プロテオ創薬を目指しています。

アジア古代産業考古学研究センター

人・産業・環境の歴史の追究

アジア古代産業考古学研究センターは、東アジア古代鉄文化研究センターを前身として平成31年4月に新しくスタートしました。産業技術史研究部門、産業社会史研究部門、産業環境史研究部門を組織し、ユーラシアの製鉄史の解明を中心に置きながら、その他の金属生産の歴史や塩業史などの古代産業をめぐる分野にも研究対象を広げています。アジアやユーラシアの生産・産業の歴史に多角的に迫る国内唯一の研究センターです。

宇宙進化研究センター

宇宙の起源と未来を探る

基礎科学の発展と多くの先端技術の開発に支えられ、20世紀には宇宙の探求が精力的に進められてきました。21世紀に入り、宇宙の年齢が約137億歳であることもわかり、宇宙の探求に拍車がかかっています。しかし、その一方で、私たちの住む宇宙は、未知の暗黒物質に操られ、さらには暗黒エネルギーによって加速膨張していることも示唆されるに至っています。探求すればするほど、宇宙にはまだたくさんの謎があることがわかります。このような状況の中で宇宙の理解を進めていくには、いろいろな研究方法がありますが、できるだけ基本的なスタンスで進化する宇宙の姿を調べ尽くすことが肝要です。そこで、本研究センターでは「宇宙の進化」に焦点を当てて総合的に研究展開し、宇宙探求の分野で最先端の研究及び研究者の養成を行っています。

学術支援センター

多様な研究機器の共同利用で教育研究を支援

学術支援センターは、学内はもとより、地域に開かれた共同利用施設として、基盤的研究設備から最先端の大型研究機器までを計画的に整備し、共同利用の活性化促進と機器の効率的な管理により、基礎科学から応用科学に亘る教育・研究の進展を支援することを目的に設立された組織です。物質科学、遺伝子解析、動物実験、病態機能解析、応用タンパク質、ものづくりファクトリーの6部門で構成され、各種の研究設備や研究機器を適切に維持管理するとともに、設備・装置の活用法や最先端の研究技術に精通した技術職員による研究支援サービスを提供することにより、本学における教育・研究活動の進展はもとより、地域産業の活性化にも大きく貢献しています。

総合情報メディアセンター

ICTを通じて大学の教育研究をサポートします

総合情報メディアセンター(CITE)の使命は、情報教育・学術研究支援・ネットワーク管理など情報基盤の安全で安心な統括的運用にあります。最高情報責任者(CIO)及び最高情報セキュリティ責任者(CISO)のもと、教職協働体制によるCSIRT(情報セキュリティ対策チーム)をはじめとする、情報基盤整備、セキュリティ及びコンプライアンス対策、情報システム整備、ICT利用推進の4つの役割を中心に活動しています。

埋蔵文化財調査室

地下に眠る 歴史を探る

愛媛大学の城北キャンパスの地下には文京遺跡、榑味キャンパスには榑味遺跡などの遺跡が眠っています。これらの遺跡は、時代ごとの社会の様子や文化を物語る貴重な文化財です。埋蔵文化財調査室は、愛媛大学内の遺跡(埋蔵文化財)の発掘調査及びその成果の公開を目的に設立された施設で、大学内の施設整備に伴う工事に先立って遺跡の有無を確認し、必要に応じて発掘調査を行っています。発掘調査が終わると、発掘記録の整理、出土遺物の水洗いや復元、観察・図化などの整理作業を行います。これらの成果は、一般の方々を対象とする現地説明会・公開講座や『愛媛大学埋蔵文化財調査室年報』によって概要を公開すると同時に、調査記録と分析・研究成果をとりまとめた『発掘調査報告書』を刊行し、学術研究に貢献しています。

教育研究高度化支援室

先端研究センターの教育研究活動を高度にサポート

愛媛大学の先端研究センター等の教育研究を、専門的立場から支援して一層の高度化及び活性化を図り、国際的に卓越した教育研究拠点の形成に資することを目的としています。リサーチ・アドミニストレーターは、外部資金獲得を含む研究戦略の立案・実際の教育研究活動の運営管理・研究成果の発信などを担当し、ラボ・マネージャーは、主力研究機器の維持整備・研究技術開発などを担当して、先端研究の円滑な遂行を支援しています。

学術企画室

学術の発展を推進する

学術企画室は、先端研究・学術推進機構長の指示の下、学内の分野横断的研究及び学際的研究の活性化ならびに全学規模の学術プロジェクトに関する企画立案等を行い、愛媛大学における学術研究を推進することを目的として設置された組織です。学内競争的資金である研究活性化事業の推進や学内研究シーズの発掘等を行うとともに、学術研究会議の統括研究コーディネーターと共同で、学術フォーラムの開催や科研費等の外部資金獲得のためのブラッシュアップ制度の充実に取り組んでいます。また、テニユア教員育成制度における能力開発プログラムのうち、RDプログラムの企画を行い、若手教員の研究者としての質の向上に貢献しています。

国際連携推進機構

国際連携推進機構は、愛媛大学国際化推進基本戦略(①世界の人々と協働できる人材の育成、②学術研究における国際ネットワークの構築、③産官学連携によるグローバルな課題への取組、④キャンパスにおける国際交流環境の整備・充実)に基づき、日本人学生の留学支援、外国人留学生の教育・就職支援、学術交流協定の推進に伴う研究者・教職員・学生の受入れや派遣等、学内外諸機関の国際交流状況・要望に応じた柔軟な国際交流体制を整え、本学の教育・研究・社会貢献の各分野における国際化推進の要となるよう努めています。

国際連携企画室

国際戦略の策定・展開

国際連携企画室は、「世界とつながる大学」という理念の下、愛媛大学の国際戦略を策定しています。海外の教育・研究機関との学術交流と学生交流を促進し、国際拠点の形成及びネットワークの構築を企画しています。また、国際交流事業に関する企画・調査及び点検・評価、国際広報活動、キャンパスにおける国際的な環境の整備などを推進しています。

国際教育支援センター

国際交流の中心的役割

国際教育支援センターは「広く国際的視野を有する人材の育成」を目標に、学生の海外派遣及び外国人留学生の受入れに関わる教育・支援を推進しています。留学生向けには、日本語科目の開講、生活支援や就職支援を行っています。また、学生の海外派遣の推進のため、留学をサポートする「留学相談室」の設置や「Study Abroad Fair」の開催、渡航前の準備に不可欠な「危機管理セミナー」を開催しています。さらに、「体験と対話」を通じて留学生や外国人との「相互交流ネットワーク」に参加できる、キャンパス内の「J-support」(日本語学習支援ボランティア)や交流と英語力向上を兼ねたEnglish Hourの開催・運営、地域での共生のためのセミナーの開催など、キャンパスそして地域の国際化を進める様々な事業を行っています。

アジア・アフリカ交流センター

国際連携・貢献の推進

愛媛大学は、インドネシア、モザンビーク、フィリピン、ネパールを国際連携の拠点国として位置付け、国際連携活動を集中的に展開する方針を打ち出しています。アジア・アフリカ交流センターでは、拠点国における高等教育機関との教育研究の連携を推進し、各地域の公的セクター、民間セクターとの連携をも促進しながら、持続可能な社会の実現に必要な地域力の向上を目指します。

特に、本センターはSDGs(持続可能な開発目標)の理念に則り、ESD(持続発展教育)を活用して、自然環境、社会文化、経済が持続的に発展する社会を構築するために、海外の高等教育と連携します。

学部・
大学院等

沿
革

組織図等

役員等一覧・
教職員数

志願者数及び
入学者数

教育課程と
学生数等

卒業生・
修了者の
進路状況

学位授与者

寄附講座・
寄附研究部門
設置状況

大学の財政

国際交流

連携・交流

図書館

医学部
附属病院

セン
ター！
施設等

体育施設・
福利厚生
施設等

土地・建物・
所在地・
電話番号

施設位置図

施設配置・
学年暦

センター・施設等

ダイバーシティ推進本部

ダイバーシティ推進本部は、多様な職員が持てる能力を最大限に発揮させることにより、大学全体及び各組織の総合的ポテンシャルを向上させることを目的に設立した組織で、1センター、2室（障がい者雇用推進室、高齢者雇用推進室）で構成されています。

女性未来育成センター

男女共同参画推進と
多様な人材の育成・活躍を支援

女性未来育成センターは、平成22年7月に設立し、女性研究者活躍のための環境整備、次世代育成、女性教員増員及び女性教職員の上位職への登用の推進などに取り組んでいます。具体的には、女性研究者ネットワークの構築、子育て中の研究者への研究支援員の配置、学内保育所と長期休暇中の学内学童保育所を開設しています。また、男女共同参画推進のための意識改革の推進により、多様な人材の活躍促進のための環境整備を行い、女子学生へのキャリアパス支援、女子中高生への理系進路選択支援により次世代育成を図るとともに、ダイバーシティ推進、男女共同参画推進において、四国国立5大学及び地域と協力連携した事業を展開しています。

学内施設

愛媛大学ミュージアム

多彩な研究成果や資料の展示と
地域への情報発信

愛媛大学ミュージアムは、平成21年11月、開学60周年を記念し、地域の皆様に本学の研究成果や資料を無料で公開する施設としてオープンしました。館内は、様々な分野における研究活動の過程で収集された昆虫、岩石、鉱物、土器などの多彩な研究資料を揃え、それらをわかりやすく見ていただける展示空間を構成しています。また、話題性のある現代的・歴史的テーマに沿った企画展示のほか、展示内容に関するミュージアム講座なども随時開催しています。

- 入 館 料：無料
- 開館時間：午前10時～午後4時30分（入館は午後4時まで）
- 休 館：日曜日・祝日／夏季休業（8月11日～8月16日）／年末年始（12月28日～1月4日）／
大学入学共通テスト試験日並びに前期日程試験日及び後期日程試験日※原則／
メンテナンス休館／臨時休館

総合健康センター

ここからからだの応援団

総合健康センターは、愛媛大学の学生及び教職員が在学・在職中、心身ともに健康で充実した生活が送れるように援助する施設です。健康診断、健康相談、こころの相談、産業保健相談、健康教育など幅広い活動を行いながら、生涯にわたり健康なライフスタイルを保てるようお手伝いしています。各種の身体測定機器の利用や、健康医学に関する書籍・資料などの閲覧も可能です。また青年期から中高年期にかけての生活習慣病予防と健康増進に関する調査研究も行っています。

体育施設・福利厚生施設等

» 体育施設

	城北地区	持田地区	樽味地区	重信地区	山越地区
体 育 館	第1体育館 2,260㎡ 大体育室 1,157㎡ 小体育室 298㎡ 柔剣道場 325㎡ ホール・附室等 480㎡ 第2体育館 1,879㎡ トレーニング室等 955㎡ 体育室 924㎡ 第3体育館 1,630㎡ メインアリーナ 802㎡ サブアリーナ等 828㎡ 弓道場 126㎡	附属小学校 体育館 919㎡ 附属中学校 体育館 962㎡ 附属特別支援学校 体育館 450㎡	附属高等学校 体育館 1,328㎡	医学部 体育館 1,058㎡ 武道場 362㎡	
運 動 場	運動場 4,393㎡	附属小学校 運動場 5,000㎡ 附属中学校 運動場 8,000㎡ 附属特別支援学校 運動場 1,885㎡	附属高等学校 運動場 7,700㎡	医学部 運動場 14,117㎡	野球場 陸上競技場 サッカー場 ラグビー場 馬場 小運動場 63,748㎡
球技コート(屋外)	テニスコート 10面	テニスコート 4面	テニスコート 4面	テニスコート 4面	
水 泳 プ ール	50m×8コース 1基	25m×7コース (附小、附中) 2基 20m×5コース (附特別支援) 1基			
そ の 他	ボート艇庫(梅津寺) 258㎡	ヨット艇庫(伊予) 238㎡			

» 福利厚生施設

城北地区	樽味地区
大学会館 3,237㎡ 食堂(750席)、 集会室、職員談話室 大学会館模売店 506㎡ 愛大ショップえみか 339㎡ 校友会館 1,036㎡ カジュアルレストラン(94席) 南加記念ホール 428㎡ 職員会館 1,133㎡ 宿泊室(洋・和室)、 会議室、総合資料室 課外活動第1共用施設 1,008㎡ 課外活動第2共用施設 864㎡ 課外活動第3共用施設 950㎡ 教育学部課外活動施設 174㎡	農学部会館 941㎡ 集会室、食堂(140席)、 売店、理髪店 ユーカリ会館 577㎡ 宿泊室(洋室) 重信地区 コミュニティハウス 1,669㎡ 食堂(249席)、談話室、 売店、書店、 会議室、部室 職員福利棟 257㎡

» 研修施設等

施 設 名	収容定員(人)	面積(㎡)	所 在 地
山 越 研 修 所	50	384	松山市山越4丁目11番10号 ☎(089)925-0670
日常生活訓練施設「みかんの家」	30	461	松山市北斎院町津田山乙223番 ☎(089)925-9092
農学部附属農場学生宿泊施設	46	267	松山市八反地甲498番地 ☎(089)993-1636
農学部附属演習林学生宿泊施設	40	446	松山市大井野町乙145番2 ☎(089)977-5932

» 学生宿舍等

施 設 名	収容定員(人)	面積(㎡)	所 在 地
御 幸 学 生 宿 舎	男 295 女 177	10,514	松山市御幸2丁目3番15号
拓 翠 寮	男 50	995	松山市樽味3丁目4番13号
国 際 交 流 会 館	単身30 世帯16 (4人×4室)	993	松山市鷹子町40番地
学生・研修医宿舎(あいレジデンス)	学生用1R 60戸 研修医用1K 16戸・1LDK 8戸 非常勤講師用ゲストルーム 2戸	2,600	東温市志津川454



南加記念ホール



第3体育館



御幸学生宿舎

学部・
大学院等

沿
革

組織
図等

役員等一
覧・
教職員数

志願者数及び
入学者数

教育課程と
学生数等

卒業生・
修了者の
進路状況

学位授与者

寄附講座・
寄附研究部門
設置状況

大学の財政

国際交流

連携・交流

図書館

医学部
附属病院

センタ
ー！
施設等

体育施設・
福利厚生
施設等

土地・建物・
所在地・
電話番号

施設位置図

施設配置・
学年暦

土地・建物・所在地・電話番号

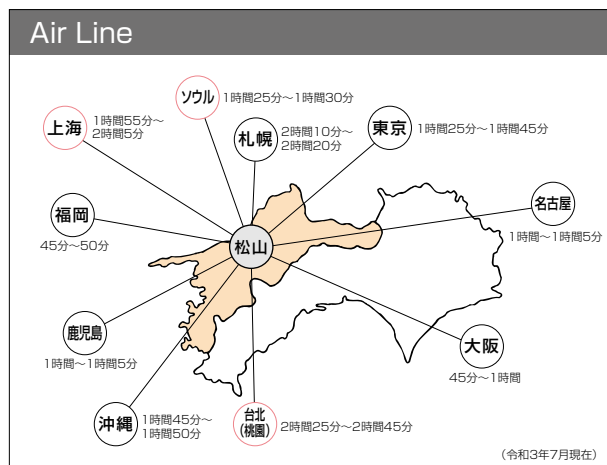
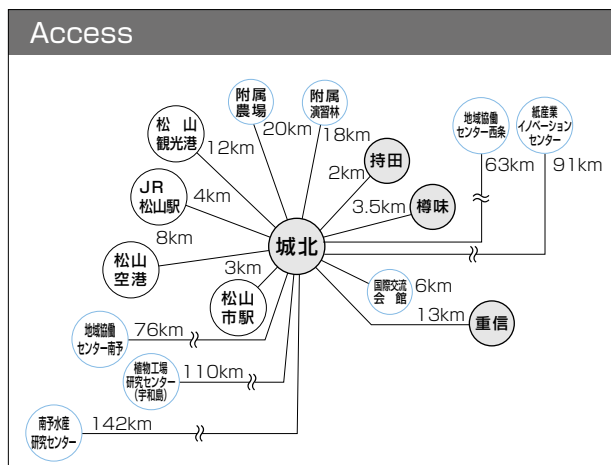
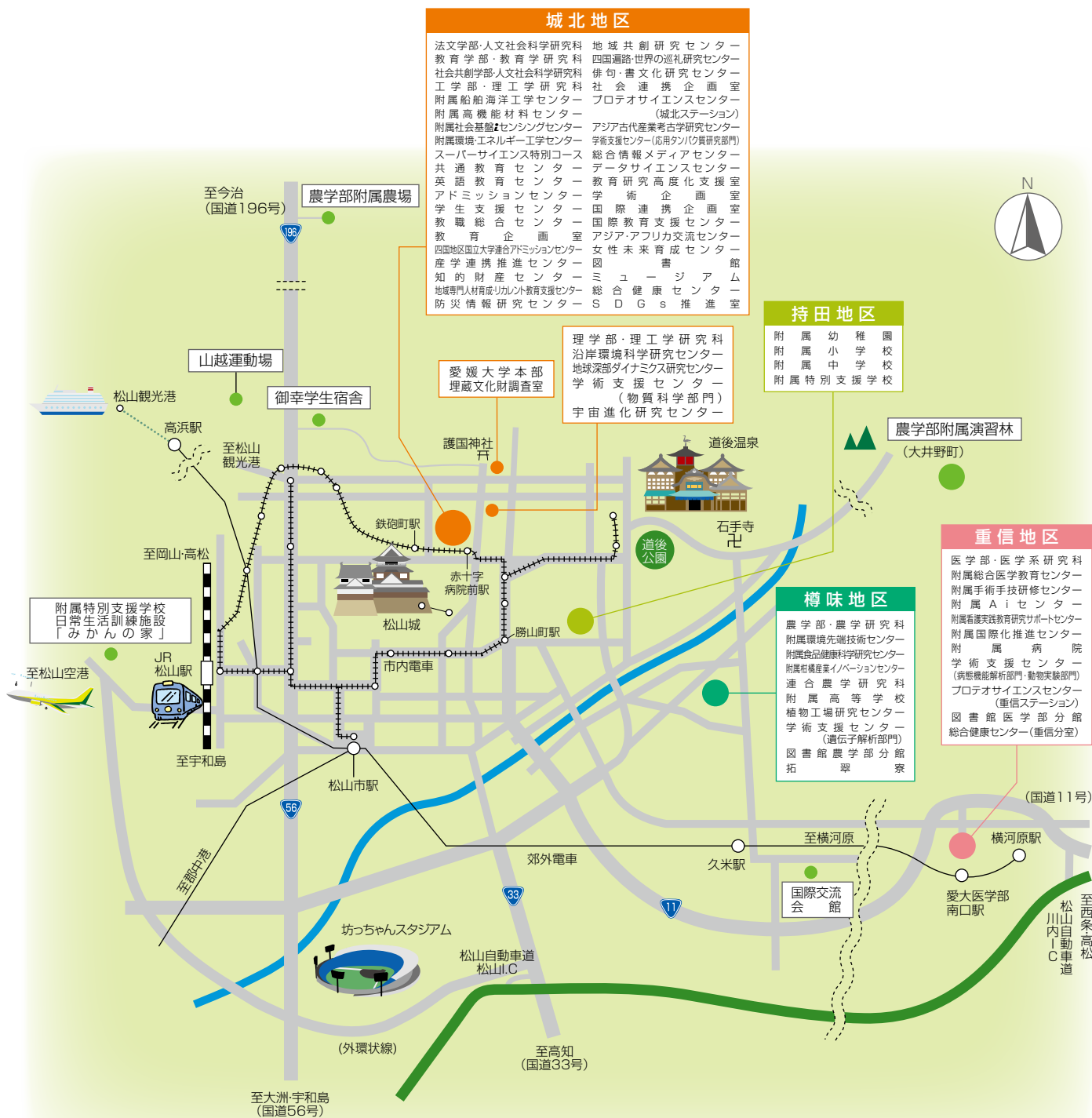
》土地・建物・所在地・電話番号

令和3年5月1日現在

		建物(延)	土地	住 所	電話番号
城北地区	本部 本部管理棟、職員会館、埋蔵文化財調査室	6,958㎡	16,230㎡	〒790-8577 松山市道後橋又10番13号	☎(089)927-9000(代)
	法文学部・人文社会科学研究科 法文学部本館、四国道路、世界の巡礼研究センター他	5,696㎡	120,504㎡	〒790-8577 松山市文京町3番	☎(089)927-9000(代)
	教育学部・教育学研究科 教育学部本館、教職総合センター、 バリアフリー推進室、女性未来育成センター、 俳句書文化研究センター、学内保育所「えみかキッズ」他	17,288㎡			
	工学部・理工学研究科 工学部本館、産学連携推進センター	35,639㎡			
	総合研究棟2 社会共創学部、工学部、法文学部、地域共創研究センター	9,180㎡			
	図書館 図書館、教育学生支援部、共通教育センター、 学生支援センター他	8,740㎡			
	愛大ミュージズ ミュージアム、国際連携支援部、国際連携企画室、国際教育 支援センター、アジア・アフリカ交流センター、英語教育 センター、四国地区国立大学連合アドミッションセンター、 教育企画室、総合健康センター、スーパーサイエンス特別 コース、アジア古代産業考古学研究センター、SDGs推進室	9,062㎡			
	共通講義棟A・B・C、グリーンホール	8,657㎡			
	総合教育棟1	925㎡			
	総合情報メディアセンター、データサイエンスセンター	3,587㎡			
	プロテオサイエンスセンター(城北ステーション)	1,130㎡			
	学術支援センター(応用タンパク質研究部門)	1,730㎡			
	社会連携推進機構 社会連携支援部、産学連携推進センター、知的財産センター、 地域専門人材育成・リカレント教育支援センター、 防災情報研究センター	1,136㎡			
	その他 南加記念ホール、校友会館、えみかショップ、体育館他	19,277㎡			
重信地区	理学部・理工学研究科 沿岸環境科学センター 地球深部ダイナミクス研究センター 宇宙進化研究センター 学術支援センター(物質科学部門)	22,483㎡	15,397㎡	〒790-8577 松山市文京町2番5号	☎(089)927-9000(代)
	小 計	151,488㎡			
	医学部・医学系研究科 医学部本館、附属総合医学教育センター、 附属手術支援センター他	38,905㎡	191,168㎡	〒791-0295 東温市志津川454	☎(089)964-5111(代)
	附属病院 附属病院、地域医療支援センター他	80,078㎡			
	図書館医学部分館	1,851㎡			
	学術支援センター(病態機能解析部門・動物実験部門)	6,007㎡			
樽味地区	学生・研修医宿舎	2,600㎡			
	職員宿舎 職員宿舎、看護師宿舎	9,479㎡			
	小 計	138,920㎡			
	農学部・農学研究科 農学部本館、図書館農学部分館他	22,985㎡	82,090㎡	〒790-8566 松山市樽味3丁目5番7号	☎(089)946-9803
	連合農学研究科	1,320㎡			☎(089)946-9910
	学術支援センター(遺伝子解析部門)	1,760㎡			☎(089)946-9757
	環境産業研究施設	1,958㎡			☎(089)946-9805
持田地区	植物工場研究センター	3,418㎡		〒790-8566 松山市樽味3丁目2番40号	☎(089)946-9911
	拓翠寮	995㎡			
その他	附属高等学校	13,343㎡			
	小 計	45,779㎡			
	心理臨床相談室他	586㎡	65,933㎡	〒790-0855 松山市持田町1丁目5番22号	☎(089)913-7863
	附属幼稚園	1,038㎡			☎(089)913-7857
	附属小学校	5,841㎡			☎(089)913-7861
	附属中学校	7,079㎡			☎(089)913-7840・7841
	附属特別支援学校	2,983㎡			☎(089)913-7891
	小 計	17,527㎡			
	山越屋外運動場附属施設	682㎡	66,916㎡	〒791-8013 松山市山越4丁目11番10号	☎(089)993-1636(代)
	御幸学生宿舎	10,514㎡	7,363㎡	〒790-0824 松山市御幸2丁目3番15号	
	附属特別支援学校津田山実習地	619㎡	14,374㎡	〒791-8031 松山市北斎院町津田山	☎(089)977-5932
	附属農場	4,294㎡	187,723㎡	〒799-2424 松山市八反地甲498番地 (米野、大井野、東野)	
	附属演習林	1,106㎡	3,843,759㎡	〒791-0101 松山市溝辺町乙298番地	☎(089)977-5932
	附属高等学校溝辺実習地	81㎡	7,633㎡	〒790-0912 松山市畑寺町丙47番2	
その他	附属高等学校畑寺実習地	66㎡	19,218㎡	〒791-1123 松山市東方町 (北吉井、東長戸、横河原)	☎(089)976-1203
	農学部東方実習地		3,911㎡	〒790-0925 松山市鷹子町40番地	
	職員宿舎	11,738㎡	15,006㎡	〒798-4292 南宇和郡愛南町船越1289番地1	☎(0895)82-1022
	艇庫	506㎡	(901㎡)	〒798-4206 南宇和郡愛南町内泊25番地1	☎(0895)73-7111
	国際交流会館	999㎡	1,340㎡	〒799-0113 四国中央市妻鳥町乙127	☎(0896)22-3230
	南予水産研究センター(西海支所内)	(912㎡)		〒793-0003 西条市ううち1番地16	☎(0897)47-8478
	〃 (うみらいく愛南内)	(974㎡)		〒797-0015 西予市宇和町卯之町2丁目24	☎(0894)62-0595
	紙産業イノベーションセンター	691㎡ (520㎡)	(2,267㎡)	〒798-3303 宇和島市津島町近家1651番34	☎(0895)32-1101
	地域協働センター西条	(180㎡)		〒799-3742 宇和島市吉田町法花津7-115	☎(089)968-2920
	地域協働センター南予	(284㎡)		〒791-1205 上浮穴郡久万高原町菅生二番耕地280-38	
	植物工場研究センター	1,313㎡	(22,447㎡)	〒790-0005 松山市花園町4番地9	
	柑橘産業イノベーションセンター南予サテライト	(22㎡)			
	森林環境管理特別コース	(270㎡)	(5㎡)		
	防災情報研究センターアーバンデザイン研究部門	(192㎡)			
	その他	(766㎡)	(48㎡)		
	小 計	32,609㎡	4,167,243㎡		
	合 計	386,323㎡	4,658,565㎡		
	借 用 計	4,120㎡	25,668㎡		

※建物及び土地欄の()内は借地等の面積を外数で示す。

施設位置図



施設配置・学年暦

城北地区

旧城北練兵場跡



市内電車環状線

「赤十字病院前」又は「鉄砲町」下車

(松山市駅から約15分)北へ徒歩2~5分

- ① 大学本部棟(研究支援部・基金室・総務部・財務部・施設基盤部・監査室)
- ② 教育学生支援部、図書館、学生サービスステーション、共通教育センター、学生支援センター
- ③ 社会連携支援部、産学連携推進センター、知的財産センター、地域専門人材育成カリキュラム教育支援センター、防災情報研究センター、地域共創研究センター、四国遍路・世界の巡礼研究センター、俳句・書文化研究センター 他
- ④ 法文学部・人文社会科学研究科
- ⑤ 教育学部・教育学研究科
- ⑥ 理学部・理工学研究科
- ⑦ 工学部・理工学研究科
- ⑧ 英語教育センター、教育企画室、共通教育センター、セクシュアルハラスメント等相談室(学生)、学生支援センター、アジア古代産業考古学研究センター、国際連携支援部、国際連携企画室、国際教育支援センター、アジア・アフリカ交流センター、ミュージアム、総合健康センター、四国地区国立大学連合アドミッションセンター、SDGs推進室
- ⑨ 教職総合センター
- ⑩ 沿岸環境科学研究センター、地球深部ダイナミクス研究センター、宇宙進化研究センター
- ⑪ プロテオサイエンスセンター城北ステーション
- ⑫ 学術支援センター(物質科学部門)
- ⑬ 学術支援センター(応用タンパク質研究部門)
- ⑭ 総合情報メディアセンター、データサイエンスセンター、放送大学愛媛学習センター
- ⑮ 沿岸環境科学研究センター、法文学部、社会共創学部・人文社会科学研究科、工学部
- ⑯ 埋蔵文化財調査室
- ⑰ 職員会館
- ⑱ 守衛室
- ⑲ グリーンホール
- ⑳ ビア@カフェ(学生による学生支援室)
- ㉑ 学生会館(生活協同組合、ショップ、食堂)
- ㉒ 第1体育館、武道館
- ㉓ 第2体育館
- ㉔ 愛大ショップ えみか
- ㉕ 南加記念ホール
- ㉖ 校友会館
- ㉗ 女性未来育成センター、アクセシビリティ支援室、学内保育所「えみかキッズ」
- ㉘ 城北事務センター1(入試課・経理調達課)、アドミッションセンター
- ㉙ 第3体育館
- ㉚ 立体駐車場
- ㉛ 城北事務センター2(就職支援課)

重信地区

郊外電車(横河原行き)

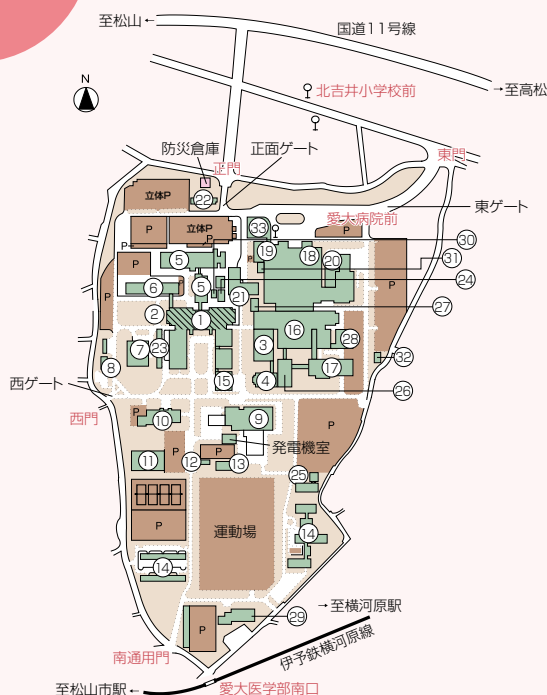
愛大医学部南口下車(松山市駅から約30分)

北へ徒歩5分

郊外バス(川内方面行き又は新居浜方面行き)

北吉井小学校前又は愛大病院前下車

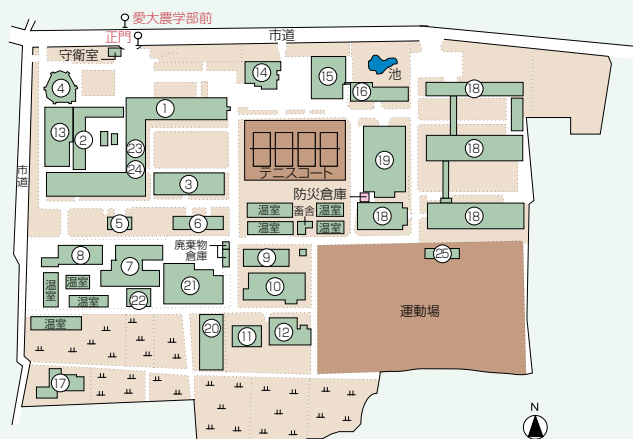
(松山市駅から約35分)



- ① 医学部本館、プロテオサイエンスセンター重信ステーション
- ② 基礎・臨床校舎
斜線部分が基礎・臨床校舎です。
- ③ 病理解剖臨床講義棟
- ④ 臨床研究棟
- ⑤ 学術支援センター(動物実験部門・病態機能解析部門)
- ⑥ 看護学科校舎
- ⑦ 図書館医学部分館
- ⑧ 慰霊碑
- ⑨ 中央機械室
- ⑩ 医学部コミュニティハウス
- ⑪ 体育館
- ⑫ 体育用具・更衣室
- ⑬ 武道場
- ⑭ 重信職員宿舎
- ⑮ 総合教育棟
- ⑯ 附属病院1号館
- ⑰ 附属病院2号館
- ⑱ 外来棟
- ⑲ 病歴棟
- ⑳ MRI-CT装置棟
- ㉑ 管理棟、総合健康センター重信分室
- ㉒ 車庫
- ㉓ 総合学習棟
- ㉔ 低侵襲手術トレーニング施設
- ㉕ 院内保育所「あいあいキッズ」
- ㉖ 附属病院3号館
- ㉗ 職員福利棟
- ㉘ 地域医療支援センター
- ㉙ 学生・研修医宿舎「あいレジデンス」
- ㉚ 人工関節開発支援室
- ㉛ 第一感染症病床施設
- ㉜ 愛信会
- ㉝ 多目的棟

令和3年7月1日現在

樽味地区

旧愛媛県立
松山農科大学跡市内バス8番線(東野経由)
愛大農学部前下車(松山市駅から約16分)

- ① 農学部本館
- ② 農学部2号館
- ③ 農学部3号館
- ④ 大講義室
- ⑤ 三科実験室
- ⑥ 農工学実験室
- ⑦ 植物工場研究センター実験棟
- ⑧ 農学部実験室
- ⑨ 植物工場研究センター研究・研修棟
- ⑩ 環境産業研究施設(三浦記念館)
- ⑪ RI実験施設
- ⑫ 学術支援センター(遺伝子解析部門)
- ⑬ 図書館農学部分館
- ⑭ 連合農学研究科
- ⑮ 農学部会館
- ⑯ ユーカリ会館
- ⑰ 拓翠寮
- ⑱ 附属高等学校
- ⑲ 附属高等学校体育館
- ⑳ 太陽光利用型植物工場A
- ㉑ 太陽光利用型植物工場B
- ㉒ 太陽光利用型植物工場C
- ㉓ 農学研究科附属食品健康科学研究センター
- ㉔ 農学研究科附属柑橘産業イノベーションセンター
- ㉕ 高校課外活動施設

持田地区

旧制
松山高等学校跡市内電車環状線
勝山町下車(松山市駅から約10分)
東へ徒歩10分市内バス10番線
附属中学校前下車
(松山市駅から約23分)

- ① 附属幼稚園本館
- ② 附属幼稚園園舎
- ③ 附属小学校本館
- ④ 附属小学校校舎
- ⑤ 附属小学校心理臨床相談室
- ⑥ 附属小学校体育館
- ⑦ 附属小学校プール
- ⑧ 附属中学校本館
- ⑨ 附属中学校体育館
- ⑩ 附属中学校音楽教室
- ⑪ 附属中学校プール
- ⑫ 附属特別支援学校校舎
- ⑬ 附属特別支援学校体育館
- ⑭ 附属中学校講堂「章光堂」(旧松山高等学校講堂)
- ⑮ 附属学校園(持田)チーム
- ⑯ 附属特別支援学校車庫
- ⑰ 多目的教室棟
- ⑱ 附属小学校多目的室
- ⑲ 附属中学校部室

令和3年度 学年暦

4月 1日	前学期開始	10月15日	連合農学研究科入学式
4月 6日	入学式	11月11日	開学記念日
4月12日	連合農学研究科入学式	12月24日～1月7日	冬季休業
8月 7日～9月30日	夏季休業	3月14日	連合農学研究科学位記授与式
9月15日	連合農学研究科学位記授与式	3月24日	卒業式・学位記授与式
9月23日	前学期終了	3月31日	後学期終了
9月24日	後学期開始		



ブランドマーク及びロゴタイプ

ブランドマークは、「地域とともに輝く大学」を目指す愛媛大学が「愛媛の知の拠点(ドット・エヒメ)」となることを決意表明しています。また、左の円は太陽を、右の「e」は躍動する姿を、そしてその全体はすこやかに伸びていく新芽を表しています。愛媛みかんを連想させる黄色は明朗さ・快活さの象徴です。また、ロゴタイプは、「愛媛」という画数の多い漢字をシンプルに見せるために、和文・欧文ともにシャープなフォルムで構成しています。



マスコットキャラクター「えみか」

マスコットキャラクターは、愛媛大学の頭文字「e」と愛媛みかんを組み合わせたものです。遠くを見つめる澄んだまなざしと穏やかな表情は、純粋で素朴な若者の豊かな将来性を示しています。愛称「えみか」も愛媛とみかんのコラボレーションで、微笑みを浮かべたキャラクターにぴったりの名前となっています。



環境に配慮した植物油インキを使用しています。