

令和元年 8 月 9 日
愛 媛 大 学

若者が活躍する愛媛のシナリオとは？ 「SDGs 食堂から未来を学ぶ」

～今、話題のSDGsを消費者教育からわかりやすく解説します～

えひめ消費者教育研究会は、愛媛県内における消費者市民社会の実現を目指し、大学、学校教育等を中心として、消費者教育を推進する研究活動をおこなっております。8月23日（金）に愛媛大学城北キャンパスにて、今、話題のSDGs（持続可能な開発目標）と消費者教育についての講演と公開講座を開催します。

午前中の講演は、消費者教育推進法の制定に関わられた弁護士の島田広先生とハワイをフィールドに公正さについて研究されておられる東京学芸大学の教授の川崎誠司先生から、SDGsに関連した話をさせていただきます。お二人とも松山ご出身の先生です。また、午後からの公開講座とワークショップは、えひめ消費者教育研究会が作成した教材を使いながら、学校教育や社会教育の場面で実際にどう使っていくか実践的な研修を行います。午後の公開講座は愛媛県令和元年度消費者団体提案事業「SDGs 普及促進及び消費者教育人材育成事業」の一環でもあります。

つきましては、地域へ広く周知していただきますとともに、取材くださいますようお願いいたします。

記

日時 : 令和元年8月23日（金）
場所 : 愛媛大学グリーンホール、教育学部本館 201、202、203 教室
予定入場者数 : 100 人（講演）、50 人（ワークショップ）
入場料等 : 無料
主な参加者 : 学校教員、社会教育関係者、行政関係者、研究者、一般市民

※一般市民の皆様のご参加をお待ちしております。

■実施の背景

えひめ消費者教育研究会は、昨年度、文部科学省の消費者教育推進の調査研究事業に採択され、大学教員、学校教員、消費生活相談員、NPO 関係者をメンバーとして活動しています。コアメンバー20名程度に加え、愛媛県内の小・中・高の教員や学校以外の生涯学習関係者などと連携、協働して、SDGs や消費者教育についての学習や、定期的に講習会などを行っております。

この度の講演会、公開講座・ワークショップでは、未来の愛媛を担う若者にどんな学びが必要かを大勢の参加者とともに議論することがねらいです。

※送付資料 11 枚（本紙を含む）
・イベントチラシ 2 枚
・（参考）SDGs 教育教材 8 枚

本件に関する問い合わせ先
教育学部家政教育専攻 准教授 竹下 浩子
TEL : 089-927-9504
Mail : takeshita.hiroko.we@ehime-u.ac.jp



若者が活躍する愛媛のシナリオとは？

SDGs 食堂から未来を学ぶ

～ 今、話題のSDGsを消費者教育からわかりやすく解説します。～



日程

8月23日(金)

愛媛大学城北キャンパス
グリーンホール他

第1部 9:30~12:30 グリーンホール

講演 お買い物で作る「誰ひとりとのこさない」社会
～SDGsと消費者市民教育の可能性～
講師:島田 広(弁護士)

講演 「異なる扱いをして等しくする」とはどうすることか
～ハワイの小学校でのフィールドワークを
通してみた公正さ～
講師:川崎 誠司(東京学芸大学教授)

第2部 13:30~15:30 グリーンホール、教育学部本館

愛媛県令和元年度消費者団体提案事業「SDG s 普及促進及び消費者教育人材育成事業」

公開講座 SDGs食堂教材を使ってどう教えるか？
講師:竹下 浩子(愛媛大学准教授)
教育実践者対象のワークショップ

主催:えひめ消費者教育研究会
共催:NPO消費者支援グループ ひめまる
後援:愛媛大学、四国地方ESD活動支援センター

文部科学省 「『若年者の消費者教育の推進に関する集中強化プラン』における若年者の消費者教育推進のための実証的調査研究事業」
愛媛県 令和元年度消費者団体提案事業「SDG s 普及促進及び消費者教育人材育成事業」

- ▶ SDGsとは？
- ▶ SDGsと消費からみる
愛媛の若者の未来とは？
- ▶ 学校でSDGsを教える
ためには？
- ▶ 誰ひとり取り残さない教育
を実現するために

第2部ワークショップ
参加者にSDGs食堂
教材を無料で配布



えひめ消費者教育研究会 主催
NPO消費者支援グループひめまる 共催

SDGs 食堂から未来を学ぶ

第1部

9:00

受付

9:30

主催者代表あいさつ

(グリーンホール)

開会あいさつ

愛媛大学 准教授 竹下 浩子

9:35~10:45

講演 1

お買い物で作る「誰ひとりとのこさない」社会

~SDGsと消費者市民教育の可能性~

弁護士 島田 広

10:55~12:05

講演 2

「異なる扱いをして等しくする」とはどうすることか

~ハワイの小学校でのフィールドワークを通して見た公正さ~

東京学芸大学 教授 川崎 誠司

12:05~12:30

お二人の講師への質疑応答

第2部

愛媛県令和元年度 消費者団体提案事業「SDGs 普及促進及び消費者教育人材育成事業」

13:30~14:00

(グリーンホール)

公開講座

SDGs 食堂教材を使ってどう教えるか？

愛媛大学 准教授 竹下 浩子

14:10~15:30

(教育学部本館2階)

教育実践者対象のワークショップ

日時

令和元年 8月 23日 (金) 9:30~15:30 (受付 9:00~)

会場

愛媛大学城北キャンパス グリーンホール、教育学部本館2階 (201,202,203教室)

会費

無料

対象

どなたでも

伊予鉄道市内電車環状線
「赤十字病院前」下車
北へ徒歩2分

主催： えひめ消費者教育研究会

共催： NPO消費者支援グループ ひめまる

後援： 愛媛大学、四国地方ESD活動支援センター

お申し込み・お問い合わせ

愛媛大学教育学部 竹下浩子

〒790-8577 愛媛県松山市文京町3番 愛媛大学教育学部

TEL & FAX. 089-927-9504

Email takeshita.hiroko.we@ehime-u.ac.jp

会場には駐車場がありません。当日は公共交通機関でお越しください。

午後の部は事前予約をメールまたはFAXでおねがいします。

お名前(フリガナ)			
ご所属		連絡先	

カレークイズ

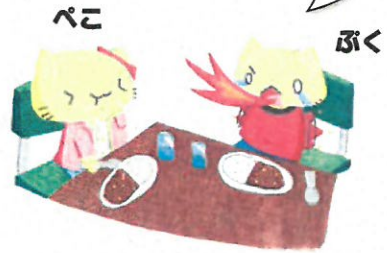


えひめ消費者教育研究会

この教材は、文部科学省平成30年度「連携・協働による消費者教育推進事業」における消費者教育推進のための実証的共同研究により作成しました。

SDGs食堂へ、ようこそ!

ようこそ!SGDs食堂へ。
 ナビゲーターは、いつも満腹の「ぶく」と、いつも腹ペコの「ぺこ」だよ。よろしくね!
 うちの仕事は食堂なんだ。しかもSDGsにこだわった店だよ。
 さあ、店の人気メニュークイズを一緒に楽しみながら、生活と世界のつながりを学んでいこう!



カレークイズ1

カレーには、油が使われています。台所の流しに油を小さじ1杯分(5mL)捨てたら、きれいな水に戻すのにどれだけの水がいる?



- A 約 50 リットル
- B 約 150 リットル
- C 約 1500 リットル

C 約 1500 リットル

家庭から流れ出た5mLの油が川を汚したとき、魚が住める状態に戻すためには、お風呂(300L)5杯分の水が必要になります。油は流しに流さず、新聞紙などに吸わせてから捨てるようにすると、きれいな環境を守ることにつながります。



カレークイズ2

2001年に食品の生産地や原料・消費期限・賞味期限などについて、うその表示が行われ、社会問題となった食品は何？



- A 牛肉(ぎゅうにく)
- B 豚肉(ぶたにく)
- C 鶏肉(とりにく)

A 牛肉

BSE(狂牛病)問題が起きた時期に、複数の卸売業者が輸入牛肉を国産とうそをついて、国に買い取りをさせ、補助金を不正にもらっていました。消費者が安心して安全で豊かな生活ができるようにするために、2009年に消費者庁が設置されました。



カレークイズ3

北海道の台風被害により、一時生産中止になったものは何？



- A チョコレート
- B クッキー
- C ポテトチップス

C ポテトチップス

加工用じゃがいもの大半が北海道で生産され、残りは九州産となっています。北海道を襲った台風の影響で、加工用じゃがいもが不足しポテトチップスなどが一時生産できなくなりました。惣菜や弁当のポテトサラダの消費が伸びていることもあり、農林水産省は加工用じゃがいもの増産に取り組んでいます。



カレークイズ4

たまねぎは、どこの部分を食べている？



- A 根
- B くき
- C 葉

C 葉

葉の根元のふくらんだ部分を食べています。

国内で玉ねぎの生産量が多い地域は、北海道、兵庫県、佐賀県などです。また、世界で玉ねぎの生産量が多い国は、中国、インド、アメリカなどです。



カレークイズ5

市販のカレールーのパッケージには、アレルギーに関する表示がされています。次の中でアレルギー表示が義務づけられていないものは何でしょう？



- A 小麦粉
- B 卵
- C 食塩

C 食塩

食品による健康被害を防止するために、アレルギー表示がされています。表示が義務付けされている原材料は7品目あり、卵、乳、小麦、そば、落花生、えび、かにです。



カレークイズ6

愛媛県が長年の研究のすえ
完成させたブランド豚の銘柄
は？



- A 清流豚(せいりゅうとん)
- B 甘とろ豚(あまとろぶた)
- C ひめ豚(ひめとん)

B 甘とろ豚

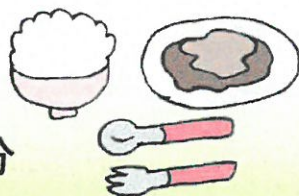
愛媛県は中四国地域で最も養豚
の盛んな県です。

その中でも、ブランド豚は、やわ
らかさ、ジューシーさ、脂身の美し
さの三要素が揃った豚肉です。愛媛
県が支援して、飼育管理手順や
専用飼料、指定した養豚農家など、
徹底した安全・安心体制で生産して
います。



カレークイズ7

まだ食べられるのに捨てら
れる食品のことを「食品ロス」と
言います。日本人一人が1日
に出している「食品ロス」の量
はどのくらいでしょう。



- A 小さじ1杯分
- B お茶碗1杯分
- C バケツ1杯分

B お茶碗1杯分

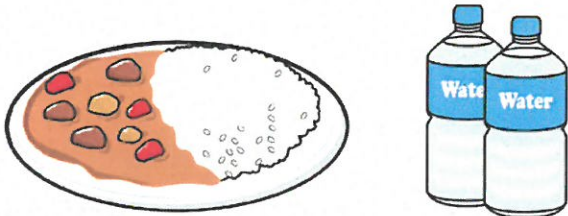
日本の「食品ロス」は、世界中で
飢餓に苦しむ人々に向けた世界の
食糧援助量の約2倍にあたります。

買いすぎや料理の作りすぎをな
くすなど、日常生活を工夫すること
でも「食品ロス」を減らすことがで
きます。



カレークイズ8

カレーライス1皿さらを作るには、どのくらいの水が使われている？



- A 約500リットル
- B 約800リットル
- C 約1000リットル

C 約 1000 リットル

カレーライスに使用されている食材（肉、米、野菜など）を育てるために、水が大量に必要になります。

この水をバーチャルウォーターとよんでいます。豚肉100gは約590L（ペットボトル1180本）、ごはん75gは約230L（ペットボトル555本）の水が必要です。



カレークイズ9

ファストフード・パン・スナック・カップ麺・洗剤・化粧品などに使われるパーム油の多くは、インドネシアやマレーシアで生産されます。その問題は何？



- A よく売れて豊かになったために、働かない人が増えた。
- B 森林がなくなり、動物が住めなくなった。
- C 動物がアブラヤシの実をとりにくる被害が多い。

B 森林がなくなり動物が住めなくなった。

アブラヤシの農園を作るため、森林破壊が進み、住みかを失った動物の生息数が減少しました。人でさえ、強制的に住む場所を追われています。他国に輸出するパーム油のために、苦しい生活・労働を強いられている生産国の人権問題に目を向けていきたいものです。



カレークイズ 10

食べ残しを減らすための、
「世界共通の合言葉^{あいことば}」は何？



- A ごちそうさま
- B もったいない
- C いただきます

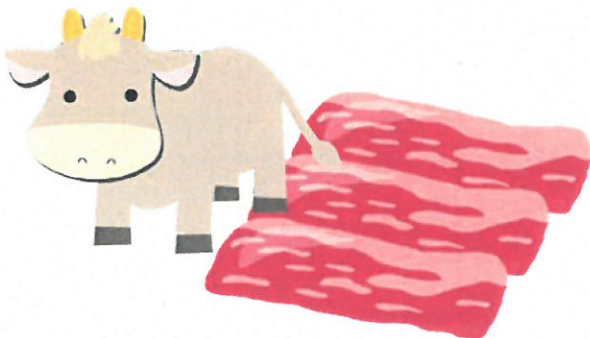
B もったいない

かんきょう ぶん や
環境分野で初めてノーベル平和
賞を受賞したケニア出身のワンガリ・
マータイさんが、来日した時に、「もっ
たいない」という日本語にとっても感動
したそうです。世界共通語の
もったいない
「MOTTAINAI」として広まりました。



カレークイズ 11

日本が、牛肉を輸入してい
る主な国はどこ？



- A カナダ・スイス・メキシコ
- B オーストラリア・アメリカ・
ニュージーランド
- C 中国・インド・マレーシア

B オーストラリア・アメリカ・ ニュージーランド

しょくりょうゆそう はいしゅつ
食糧輸送により排出される
にさんかたんそ シーオーツ あた
二酸化炭素(CO₂)が、環境に与える
ふか ゆにゅうりょう ゆそうきょり しひょう
負荷を輸入量×輸送距離で表す指標
に、フードマイレージ(t・km)があります。

日本人1人当たり約 4000t・km で、
ひかく かんこく べいこく
比較すると韓国の約 1.2 倍、米国の
約8倍となっており、世界でも突出し
て多くなっています。



カレークイズ 12

私たちが食べている食料のうちどのくらいが日本国内で生産されているかという割合のことを食料自給率といいます。にんじんの食料自給率はどのくらい？

- A 30%
- B 50%
- C 80%



C 80%

日本の食料自給率はだんだんと少なくなっています。一方、地元で生産されたものを地元で消費することを「地産地消」と言います。「地産地消」には、生産者の顔が見え、安心して食べられるというよさがあります。また、輸送距離が短いので農産物を消費者に新鮮なうちに届けることができます。



カレークイズ 13

日本人は、1年間に1人あたり約73回もカレーを食べているそうです。一方、世界には、満足な食事ができずに困っている人々がいます。

困っている人はどのくらいいるのでしょうか。

- A 5人に1人
- B 9人に1人
- C 13人に1人



B 9人に1人

世界には約70億人の人がいて、そのうち8億4千万人以上の人が満足な食事ができず、栄養不良の状態にあります。

十分な食料や水がある国よりも、不足している国の方が多いのです。



カレークイズ 14

カレーライスのかくし味として使われることがあるチョコレート。

チョコレート(カカオ)以外で、発展途上国から「公正・公平な貿易」によって輸入された「フェアトレード商品」はどれ？

フェアトレード認証ラベル



- A コーヒー
- B オレンジ
- C お茶

A コーヒー

カカオ豆農園では、貧困が原因で子どもが働いていることがあります。フェアトレードにより、児童労働をなくし、生産者が安定した収入を得ることで、子どもを学校に行かせたり、地域の医療や教育など生活環境を整えたりするために、フェアトレードを行っています。



SDGsって、なあに？

みんなは SDGsって知ってる？ SDGsは、エス・ディー・ジーズ と読むんだよ。
Sustainable Development Goalsの頭文字で、持続可能な開発目標という意味だよ。

2015年9月の国連サミット(国際連合主要国首脳会議)で決められた17の目標で、世界の国々が、2030年までに達成することを目指しているんだって。



台言葉は、
No one will be left behind.
-だれ1人、取り残さない！-



持続可能な世界に向けて



最初の一步をふみだそう！

まず、キミから始めよう！

最近、地球がおかしくなってきたと思わない？地球の温度が高くなって、北極や南極の氷が溶けているんだって。豪雨・地震・津波の被害を受けて家族や家を失い、つらい思いをしている人たちが、日本にもたくさんいるよ。

それに、生活排水で汚れた川や、プラスチックごみが浮かぶ海を知っているかい？

この環境の中では、海でも陸でも生き物は生きていけなくなるよ。地球が、人が、悲鳴をあげているよ。もう限界だ！急がないと取り返しがつかなくなるよ。

実はね、これには、物の買い方・食べ方・選び方が大きく影響しているんだって！

便利で豊かな生活の裏側で、ある国の子供たちは栄養不足に苦しみ、学校にも行けずに、今日も働いている。資源をたくさん使う豊かな国がある一方で、資源がほとんど使えない貧しい国もたくさんある。このままでいいの？！世界のみんなが幸せにくらすためには、何をすればいいんだろう？

1人の力は小さいけれど、まず、キミが変われば、勇気をもって行動すれば、大きな力になっていくよ。未来の地球を救えるのは、キミたちしかない！

地球の未来は、キミたちの手にかかっている！

